

T.C.
CANIK KAYMAKAMLIĐI
TÜRK TELEKOM MESLEKİ VE
TEKNİK ANADOLU LİSESİ OKULU
MÜDÜRLÜĐÜ

2024-2028
STRATEJİK PLANI



“ En önemli ve verimli görevlerimiz, eğitim ve öğretim işleridir. Eğitim ve öğretim işlerinde kesinlikle başarı sağlamak gerekir. Bir milletin gerçek kurtuluşu ancak bu yolla olur.

”

Mustafa Kemal ATATÜRK





İli: SAMSUN		İlçesi: CANIK	
Adres:	Gaziosmanpaşa Mah. Şehit Mesut Birinci Cad. Canik/SAMSUN	Coğrafi Konum (link)	http://canikturktelekomlisesi.meb.k12.tr/tema/iletisim.php
Telefon Numarası:	0362287700	Faks Numarası:	03622287703
E-Posta Adresi:	751483@meb.k12.tr	Web sayfası adresi:	www.canikturktelekomlisesi.meb.k12.tr
Kurum Kodu:	751483	Öğretim Şekli:	TamGün

“



Okulumuz misyon, vizyon ve stratejik planını ilk olarak 2000 yılında belirlemiştir. Okulumuz, daha iyi bir eğitim seviyesine ulaşmak düşüncesiyle Sürekli yenilenmeyi ve kalite kültürünü kendisine ilke edinmeyi amaçlamaktadır.

Kalite kültürü oluşturmak için eğitim ve öğretim başta olmak üzere insan kaynakları ve kurumsallaşma, sosyal faaliyetler, alt yapı, toplumla ilişkiler ve kurumlar arası ilişkileri kapsayan 2024-2028 stratejik planı hazırlanmıştır.

Büyük önder Atatürk'ü örnek alan bizler; Çağa uyum sağlamış, çağı yönlendiren gençler yetiştirmek için kurulan okulumuz, geleceğimiz teminatı olan öğrencilerimizi daha iyi imkânlarla yetiştirip, düşünce ufku ve yenilikçi ruhu açık Türkiye Cumhuriyetinin çitasını daha yükseklerle taşıyan bireyler olması için öğretmenleri ve idarecileriyle özverili bir şekilde tüm azmimizle çalışmaktayız.

Türk Telekom Mesleki ve Teknik Anadolu Lisesi olarak en büyük amacımız yalnızca lise mezunu gençler yetiştirmek değil, girdikleri her türlü ortamda çevresindekilere ışık tutan , hayata hazır ,hayatı aydınlatan , bizleri daha da ileriye götürecek gençler yetiştirmektir. İdare ve öğretmen kadrosuyla bizler çağa ayak uydurmuş, yeniliklere açık, Türkiye Cumhuriyetini daha da yükseltecek gençler yetiştirmeyi ilke edinmiş bulunmaktayız.

Türk Telekom Mesleki ve Teknik Anadolu Lisesinin stratejik planlama çalışmasına önce durum tespiti, yani okulun SWOT analizi yapılarak başlanmıştır. SWOT analizi tüm idari personelin ve öğretmenlerin katılımıyla uzun süren bir çalışma sonucu ilk şeklini almış, varılan genel sonuçların sadeleştirilmesi ise Okul yönetimi ile öğretmenlerden den oluşan beş kişilik bir kurul tarafından yapılmıştır. Daha sonra SWOT sonuçlarına göre stratejik planlama aşamasına geçilmiştir. Bu süreçte okulun amaçları, hedefleri, hedeflere ulaşmak için gerekli stratejiler, eylem planı ve sonuçta başarı veya başarısızlığın göstergeleri ortaya konulmuştur. Denilebilir ki SWOT analizi bir kilometre taşıdır okulumuzun bugünkü resmidir ve stratejik planlama ise bugünden yarına nasıl hazırlanmamız gerektiğine dair kalıcı bir belgedir. Stratejik Plan' da belirlenen hedeflerimizi ne ölçüde gerçekleştirdiğimiz, plan dönemi içindeki her yıl sonunda gözden geçirilecek ve gereken revizyonlar yapılacaktır. Türk Telekom Mesleki ve Teknik Anadolu Lisesi Stratejik Planı (2024-2028)'de belirtilen amaç ve hedeflere ulaşmamızın Okulumuzun gelişme ve kurumsallaşma süreçlerine önemli katkılar sağlayacağına inanmaktayız. Planın hazırlanmasında emeği geçen Strateji Yönetim Ekibi'ne ve uygulanmasında yardımcı olacak İl Millî Eğitim Müdürlüğü olmak üzere tüm kurum ve kuruluşlara öğretmen, öğrenci ve velilerimize teşekkür ederim.

Cengiz ÇETİNKAYA

Türk Telekom Mesleki ve Teknik Anadolu Lisesi Müdürü

”

İÇİNDEKİLER



1.GİRİŞ VE STRATEJİK PLANIN HAZIRLIK SÜRECİ

- 1.1. Strateji Geliştirme Kurulu ve Stratejik Plan Ekibi
- 1.2. Planlama Süreci

2.DURUM ANALİZİ

- 2.1. Kurumsal Tarihçe
- 2.2. Uygulanmakta Olan Planın Değerlendirilmesi
- 2.3. Mevzuat Analizi
- 2.4. Üst Politika Belgelerinin Analizi
- 2.5. Faaliyet Alanları ile Ürün ve Hizmetlerin Belirlenmesi
- 2.6. Paydaş Analizi
- 2.7. Kuruluş İçi Analiz
 - 2.7.1. Teşkilat Yapısı
 - 2.7.2. İnsan Kaynakları
 - 2.7.3. Teknolojik Düzey
 - 2.7.4. Mali Kaynaklar
 - 2.7.5.İstatistiki Veriler
- 2.8.Dış Çevre Analizi(Politik, Ekonomik, Sosyal, Teknolojik, Yasal Ve Çevresel Çevre Analizi -PESTLE)
- 2.9.Güçlü ve Zayıf Yönleri le Fırsatlar ve Tehditler(GZFT)Analizi
- 2.10.Tespit ve İhtiyaçların Belirlenmesi

3.GELECEĞE BAKIŞ

- 3.1. Misyon
- 3.2. Vizyon
- 3.3. Temel Değerler

4.AMAÇ, HEDEF VE STRATEJİLERİN BELİRLENMESİ

- 4.1. Amaçlar
- 4.2. Hedefler
- 4.3. Performans Göstergeleri
- 4.4. Stratejilerin Belirlenmesi
- 4.5. Maliyetlendirme

5.İZLEMEVEDEĞERLENDİRME

6.TABLO/ŞEKİL/GRAFİKLER/EKLER

1. GİRİŞ VE STRATEJİK PLANIN HAZIRLIK SÜRECİ

1.1. Strateji Geliştirme Kurulu ve Stratejik Plan Ekibi

Strateji Geliştirme Kurulu: Okul müdürünün başkanlığında, bir okul müdür yardımcısı, bir öğretmen ve okul/aile birliği başkanı ile bir yönetim kurulu üyesi olmak üzere 5 kişiden oluşan üst kurul kurulur.

Stratejik Plan Ekibi: Okul müdürü tarafından görevlendirilen ve üst kurul üyesi olmayan müdür yardımcısı başkanlığında, belirlenen öğretmenler ve gönüllü velilerden oluşur.

Tablo1.Strateji Geliştirme Kurulu ve Stratejik Plan Ekibi

Strateji Geliştirme Kurulu Bilgileri		Stratejik Plan Ekibi Bilgileri	
Adı Soyadı	Unvanı	Adı Soyadı	Unvanı
CENGİZ ÇETİNKAYA	MÜDÜR	SEMRA İNAN	MDR. YRD.
NEZİR DALGIÇ	MDR. YRD.	RIZA TEKİN	ÖĞRETMEN
OSMAN GÜMÜŞAY	REHBERLİK ÖĞRETMENİ	GÖKHAN ÜNAL	ÖĞRETMEN
MURAT ÇAELEBİ	OKUL AİLE BİRLİĞİ BAŞKANI	GÖKHAN GÜNAY	ÖĞRETMEN
AYDIN ÖZDEMİR	VELİ	MEHMET YAMAN	VELİ

1.2. Planlama Süreci:

2024-2028 dönemi stratejik plan hazırlanma süreci Strateji Geliştirme Kurulu ve Stratejik Plan Ekibi'nin oluşturulması ile başlamıştır. Ekip tarafından oluşturulan çalışma takvimi kapsamında ilk aşamada durum analizi çalışmaları yapılmış ve durum analizi aşamasında, paydaşlarımızın plan sürecine aktif katılımını sağlamak üzere paydaş anketi, toplantı ve görüşmeler yapılmıştır. Durum analizinin ardından geleceğe yönelim bölümüne geçilerek okulumuzun/kurumumuzun amaç, hedef, gösterge ve stratejileri belirlenmiştir.

Okulumuzun 2024-2028 dönemlerini kapsayan stratejik plan hazırlık aşaması, üst kurul ve stratejik plan ekibinin oluşturulması ile başlamıştır. Ekip üyeleri bir araya gelerek çalışma takvimini oluşturulmuş, görev dağılımı yapılmıştır. Okulun 2019-2023 Stratejik Planda yer alan amaçlar, hedefler, göstergeler ve faaliyetler incelenmiş ve değerlendirilmiştir.

Eđitim Vizyonu 2023, mevzuat, üst politika belgeleri, paydaş, PESTLE, GZFT ve kuruluş içi analizlerinden elde edilen veriler ışığında eğitim ve öğretim sistemine ilişkin sorun ve gelişim alanları ile eğitime ilişkin öneriler tespit edilmiştir.

Planlama sürecine aktif katılımını sağlamak üzere paydaş anketi, toplantı ve görüşmeler yapılmıştır. Geleceğe yönelim bölümüne geçilerek okulumuzun amaç, hedef, gösterge ve eylemleri belirlenmiştir. Çalışmaları yürüten ekip ve kurul bilgileri altta verilmiştir.

2. DURUM ANALİZİ

Stratejik planlama sürecinin ilk adımı olan durum analizi, okulumuzun/kurumumuzun "neredeyiz?" sorusuna cevap vermektedir. Okulumuzun/kurumumuzun geleceğe yönelik amaç, hedef ve stratejiler geliştirebilmesi için öncelikle mevcut durumda hangi kaynaklara sahip olduğu ya da hangi yönlerinin eksik olduğu ayrıca, okulumuzun/kurumumuzun kontrolü dışındaki olumlu ya da olumsuz gelişmelerin neler olduğu değerlendirilmiştir. Dolayısıyla bu analiz, okulumuzun/kurumumuzun kendisini ve çevresini daha iyi tanımasına yardımcı olacak ve stratejik planın sonraki aşamalarından daha sağlıklı sonuçlar elde edilmesini sağlayacaktır.

Durum analizi bölümünde, aşağıdaki hususlarla ilgili analiz ve değerlendirmeler yapılmıştır;

- Kurumsal tarihçe
- Uygulanmakta olan planın değerlendirilmesi
- Mevzuat analizi
- Üst politika belgelerinin analizi
- Faaliyet alanları ile ürün ve hizmetlerin belirlenmesi
- Paydaş analizi
- Kuruluş içi analiz
- Dış çevre analizi(Politik, ekonomik, sosyal, teknolojik, yasal ve çevresel analiz)
- Güçlü ve zayıf yönler ile fırsatlar ve tehditler(GZFT)analizi
- Tespit ve ihtiyaçların belirlenmesi

2.1. Kurumsal Tarihçe



Okulumuz, Türk Telekom tarafından yaptırılarak, 2008 yılında eğitim öğretim faaliyetine genel lise olarak başlamıştır. 2013 - 2014 eğitim öğretim yılında Ticaret Meslek Lisesine dönüştürülmüş, 2014 - 2015 eğitim öğretim yılında adı Türk Telekom Mesleki ve Teknik Anadolu Lisesi olarak değiştirilmiştir. Eğitim öğretim faaliyetleri, 9.10.11.12. Sınıflarda Mesleki ve Teknik Anadolu Lisesi olarak sürdürülmektedir. Okulumuzun kurulu olduğu arsa : 8000 metrekare, imar alanı : 6000 metrekaredir. Okulumuz dört katlı olup, 17 derslik ve kütüphane alan

atölyelerinden resim ve müzik atölyesi olmak üzere çeşitli bölümlerden oluşmaktadır. Okulumuzun temel girdilerine ilişkin bilgiler alta yer alan okul künyesine ilişkin tabloda yer almaktadır.

Tablo2.Temel Bilgiler Tablosu- Okul Künyesi

Okulun Hizmete Giriş Tarihi : 2008		Toplam Çalışan Sayısı *		53	
Öğrenci Sayısı:	Kız	176	Öğretmen Sayısı	Kadın	25
	Erkek	179		Erkek	14
	Toplam	355		Toplam	39
Derslik Başına Düşen Öğrenci Sayısı	21	Şube Başına Düşen Öğrenci Sayısı		22	
Öğretmen Başına Düşen Öğrenci Sayısı	8	Şube Başına 30'dan Fazla Öğrencisi Olan Şube Sayısı		-	
Öğrenci Başına Düşen Toplam Gider Miktarı*	40 TL	Öğretmenlerin Kurumdaki Ortalama Görev Süresi		6-10	

*Öğrenci başına gider miktarı: son yılın bütçe ödenekleri, okul aile birliği gelirleri ve diğer gelirleri neticesinde elde edilmiş toplam bütçenin toplam öğrenci sayısına bölünmesi ile elde edilecektir.

Tablo3. Çalışan Bilgileri Tablosu

Unvan*	Erkek	Kadın	Toplam
Okul Müdürü ve Müdür Yardımcısı	2	1	3
Ana Sınıf Öğretmeni	-	3	3
Branş Öğretmeni	11	13	24
Meslek Öğretmeni	4	14	18
Rehber Öğretmen	1	-	1
Yardımcı Personel	4	0	4
Güvenlik Personeli	-	-	-
TOPLAM ÇALIŞAN SAYISI	22	31	53

Okulumuzun binası ile açık ve kapalı alanlarına ilişkin temel bilgiler alttaki tabloda yer almaktadır.

Tablo4. Okul Yerleşkesine İlişkin Bilgiler

Okul Bölümleri		Özel Alanlar	Var	Yok
Okul Kat Sayısı	5	Çok Amaçlı Salon	x	
Derslik Sayısı	17	Çok Amaçlı Saha	x	
Derslik Alanları (m2)	42	Kütüphane	x	
Kullanılan Derslik Sayısı	17	Fen Laboratuvarı		x
Şube Sayısı	16	Bilgisayar Laboratuvarı	x	
İdari Odaların Alanı (m2)	102	İş Atölyesi	x	
Öğretmenler Odası (m2)	84	Beceri Atölyesi		x
Okul Oturum Alanı (m2)	1000	Pansiyon		x
Okul Bahçesi (Açık Alan)(m2)	5500			
Okul Kapalı Alan (m2)	5000			
Sanatsal, bilimsel ve sportif amaçlı toplam alan (m ²)	200			
Kantin (m2)	23			
Tuvalet Sayısı	16			
Diğer (.....)	-	-	-	-

2.2. Uygulanmakta Olan Stratejik Planın Değerlendirilmesi

Türk Telekom Mesleki ve Teknik Anadolu Lisesi 2019-2023 Stratejik Planı, 4 yıl boyunca uygulanmış, öngördüğümüz hedeflerin önemli çoğunluğuna ulaşılmıştır. Uygulanmakta olan stratejik planda yer alan “Durum Analizi” bölümü, İl ve İlçe Milli Eğitim Müdürlüğümüzün Stratejik Planları ile uyumludur. Hedeflerin gerçekçi, somut ve güncel ifade edilmesi bakımından ikokula özgü göstergeler de yer almaktadır. Ancak Bakanlık, İl ve İlçe stratejik planları ile okul/kurum stratejik planlarının “Geleceğe Yönelim” bölümü, başlıklar itibariyle aynı olsa da göstergelerin ifade edilişi bakımından planlar arasında bütünlük bulunmamaktadır. Yeni plan döneminde Bakanlık, İl, İlçe ve Okul/Kurum Stratejik Planlarının özellikle “Geleceğe Bakış” bölümlerinin birbirine uyumlu olarak hazırlanması önemlidir.

2.3. Yasal Yükümlülükler ve Mevzuat Analizi

Tablo5. Mevzuat analizi

YASAL YÜKÜMLÜLÜK	DAYANAK	TESPİTLER	İHTİYAÇLAR
<ul style="list-style-type: none">• Okulumuz “Dayanak” başlığı altında sıralanan Kanun, Kanun Hükmünde Kararname, Tüzük, Genelge ve Yönetmeliklerdeki ilgili hükümleri yerine getirmek• “Eğitim-öğretim hizmetleri, insan kaynaklarının gelişimi, halkla ilişkiler, stratejik plan hazırlama, stratejik plan izleme-değerlendirme süreci iş ve işlemleri” faaliyetlerini yürütmek.• Resmi kurum ve kuruluşlar, sivil toplum kuruluşları ve özel sektörle mevzuat hükümlerine aykırı olmamak ve faaliyet alanlarını kapsamak koşuluyla protokoller ve diğer işbirliği çalışmalarını yürütmek• Lise öğrencilerinin	<ul style="list-style-type: none">• T.C. Anayasası• 1739 Sayılı Millî Eğitim Temel Kanunu• 652 Sayılı MEB Teşkilat ve Görevleri Hakkındaki Kanun Hükmünde Kararname• 222 Sayılı Millî Eğitim Temel Kanunu (Kabul No: 5.1.1961, RG: 12.01.1961 / 10705-Son Ek ve Değişiklikler: Kanun No: 12.11.2003/ 5002, RG: 21.11.2003• 657 Sayılı Devlet Memurları Kanunu• 5442 Sayılı İl İdaresi Kanunu• 3308 Sayılı Mesleki Eğitim Kanunu• 439 Sayılı Ek Ders Kanunu• 4306 Sayılı Zorunlu İlköğretim ve Eğitim Kanunu• 5018 sayılı Kamu Mali Yönetimi ve Kontrol Kanunu• MEB Personel Mevzuat Bülteni• Taşıma Yoluyla Eğitime Erişim Yönetmeliği• MEB Millî Eğitim Müdürlükleri Yönetmeliği (22175 Sayılı RG Yayınlanan)• Millî Eğitim Bakanlığı Rehberlik ve Psikolojik Danışma Hizmetleri Yönetmeliği• 04.12.2012/202358	<ul style="list-style-type: none">• Müdürlüğümüzün hizmetlerini mevzuattaki hükümlere uygun olarak yürütmektedir.• Diğer kurumlarla işbirliği gerektiren çalışmalarda, gerek tabi olduğumuz mevzuat gerekse diğer kurumların mevzuatları arasında uyumsuzluk ortaya çıkabilmektedir.• Tabi olduğumuz mevzuatın kapsamı, Müdürlüğümüzün yetkilerini çeşitlendirmekle birlikte sınırlamaktadır.• Kurumsal kültürümüz, mevzuatta sık yaşanan değişikliklere hazırlıklı olmasına rağmen öğrenci ve velilerimizden oluşan paydaşlarımız, yeni ve farklı çalışmalara	<ul style="list-style-type: none">• Diğer kurumlarla işbirliğinde, yetki alanının genişletilmesi• Mevzuat itibariyle Okul Müdürlerinin yetkilerinin artırılması• Eğitim uygulamaları konusunda ulusal düzeyde tanıtım çalışmaları yaparak öğrenci ve velilerinin bilgilendirilmesi• Mevzuatta ihtiyaç duyulan değişikliklere “yenileme” çalışmaları yerine “güncelleme” çalışmalarına yer verilmesi• Öğrenci velilerinin eğitim faaliyetlerine müdahale alanlarının sınırlandırılması için yasal

okula kayıt, sınıf geçme, devam-devamsızlık, sosyal sorumluluk çalışmaları vb. iş ve işlemleri	<p>Sayı İl İlçe MEM'nün Teşkilatlanması 43 Nolu Genelge</p> <ul style="list-style-type: none">• 26 Şubat 2018 tarihinde yayımlanan Kamu İdarelerinde Stratejik Planlamaya İlişkin Usul ve Esaslar Hakkındaki Yönetmelik• Okul Öncesi Eğitim ve İlköğretim Kurumları Yönetmeliği• Sosyal Etkinlikler Yönetmeliği• MEB Eğitim Kurulları ve Zümreleri Yönergesi	<p>uyuma direnç göstermektedir.</p> <ul style="list-style-type: none">• Mevzuat itibariyle öğrenci velilerinin eğitim faaliyetlerine müdahale alanını sınırlandıran herhangi bir mekanizma bulunmamaktadır.	<p>tedbirlerin alınması</p> <ul style="list-style-type: none">• Mevzuatın, çalışanların kendilerini güvende hissedebileceği şekilde yeniden düzenlenmesi
--	---	---	--

2.4. Üst Politika Belgeleri Analizi

Tablo 6: Üst Politika Belgeleri Analizi Tablosu

Üst Politika Belgesi	İlgili Bölüm/Referans	Verilen Görev/İhtiyaçlar
5018 sayılı Kamu Mali Yönetimi ve Kontrol Kanunu	<ul style="list-style-type: none">9. Madde,41. Madde	Kurum Faaliyetlerinde bütçenin etkin ve verimli kullanımı Stratejik Plan Hazırlama Performans Programı Hazırlama Faaliyet Raporu Hazırlama
30344 sayılı Kamu İdarelerinde Stratejik Plan Hazırlamaya İlişkin Usul ve Esaslar Hakkında Yönetmelik (26 Şubat 2018)	Tümü	5 yıllık hedefleri içeren Stratejik Plan hazırlanması
Kamu İdareleri İçin Stratejik Plan Hazırlama Kılavuzu (26 Şubat 2018)	Tümü	5 yıllık hedefleri içeren Stratejik Plan hazırlanması
2018/16 sayılı Genelge, 2019-2023 Stratejik Plan Hazırlık Çalışmaları (18 Eylül 2018)	Tümü	2024-2028 Stratejik Planının Hazırlanması
MEB 2019-2023 Stratejik Plan Hazırlık Programı (18 Eylül 2018)	Tümü	2024-2028 Stratejik Planı Hazırlama Takvimi
MEB 2019-2023 Stratejik Planı	Tümü	MEB Politikaları Konusunda Taşra Teşkilatına Rehberlik
Kamu İdarelerince Hazırlanacak Performans Programları Hakkında Yönetmelik	Tümü	5 yıllık kurumsal hedeflerin her bir mali yıl için ifade edilmesi
Kamu İdarelerince Hazırlanacak Faaliyet Raporu Hakkında Yönetmelik	Tümü	Her bir mali yıl için belirlenen hedeflerin gerçekleşme durumlarının tespiti, raporlanması

2.5. Faaliyet Alanları ile Ürün/Hizmetlerin Belirlenmesi

Tablo7.FaaliyetAlanlar/Ürün ve Hizmetler Tablosu

Faaliyet Alanı	Ürün/Hizmetler
Öğretim-eğitim faaliyetleri	Öğrenci İşleri Kayıt-nakil işleri Devam- devamsızlık Sınıf geçme Sınav hizmetleri Ders Dışı Faaliyet İş ve İşlemleri Özel Eğitim Hizmetleri Kurum Teknolojik Altyapı Hizmetleri Anma ve Kutlama Programlarının Yürütülmesi Sosyal, Kültürel, Sportif Etkinlikler Öğrenci İşleri (kayıt, nakil, ders programları vb.) Zümre Toplantılarının Planlanması ve Yürütülmesi Mezunlar
Rehberlik faaliyetleri	Öğrencilere rehberlik yapmak Velilere rehberlik etmek Rehberlik faaliyetlerini yürütmek Test, envanter, anket, toplu dosya gibi araçları hazırlama
Sosyal faaliyetler	Afet Hazırlık Kulübü Bilinçli Tüketici Kulübü Değerler Kulübü Gezi,Tanıtma ve Turizm Kulübü Girişimcilik Kulübü Görsel Sanatlar Kulübü Hoş Sadâ Musîki Kulübü Kültür ve Edebiyat Kulübü Sağlık, Temizlik, Beslenme Kulübü Sosyal Yardımlaşma ve Dayanışma, Çocuk Esirgeme Kulübü Spor Kulübü Şehir ve Medeniyet Kulübü
Sportif faaliyetler	Satranç Masa tenisi Futbol Basketbol Voleybol
Kültürel ve sanatsal faaliyetler	Geziler Yarışmalar Törenler Konferanslar Proje çalışmaları Sergiler
İnsan kaynakları faaliyetleri(mesleki gelişim faaliyetleri, personel etkinlikleri...)	Personel Özlük İşlemleri Norm Kadro İşlemleri Hizmet içi Eğitim Faaliyetleri
Okul aile birliği faaliyetleri	Kültürel etkinlikler Gezi, Kermes

2.6. Paydaş Analizi

Kurumumuzun temel paydaşları öğrenci, veli ve öğretmen olmakla birlikte eğitimin dışsal etkisi nedeniyle okul çevresinde etkileşim içinde olunan geniş bir paydaş kitlesi bulunmaktadır. Paydaşlarımızın görüşleri anket, toplantı, dilek ve istek kutuları, elektronik ortamda iletilen önerilerde dâhil olmak üzere çeşitli yöntemlerle sürekli olarak alınmaktadır.

Kurumumuzun en önemli paydaşları arasında yer alan öğrenci, veli ve öğretmenlerimize yönelik olarak anket uygulanmıştır. 5’li Likert Ölçeğine göre hazırlanmış olan anketlerde öğretmenler için toplam 37, öğrenciler için toplam 59, veliler için ise yine 54 soruya yer verilmiştir.

Değerlendirme yapılırken “Katılıyorum” , “Kesinlikle Katılıyorum” , “Kararsızım” , “Katılmıyorum” ve “Kesinlikle Katılmıyorum” maddesi yorumlanıp değerlendirilmiştir.

Paydaşlarımıza uygulamış olduğumuz anket çalışması verileri Goggle form programına yüklenmiş olup, sonuçlar aşağıdaki gibi yorumlanmıştır.

Paydaş anketlerine ilişkin ortaya çıkan temel sonuçlara altta yer verilmiştir :

Tablo 8- Veli paydaş anketi

VELİ PAYDAŞ ANKETİ	
(Anketimize katılım sayısı 54’ tür. Ankete katılanların yaş aralıkları: 18-25 yaş %5,6 , 26-30 yaş %1,9 , 31-40 yaş %40,7 , 41-49 yaş %48,1 , 50 yaş ve üzeri %7,4)	
1	“İhtiyaç duyduğumda öğretmenlerle görüşebiliyorum” . “Katılıyorum” %50 , “Kesinlikle Katılıyorum” %35,2 , “Kararsızım” %5,6 , “Katılmıyorum” %5,6 ve “Kesinlikle Katılmıyorum” %5,6 .
2	“İhtiyaç duyduğum konularda idarecilerle görüşebiliyorum” . “Katılıyorum” %68,5 , “Kesinlikle Katılıyorum” %24,1 , “Kararsızım” %3,7 , “Katılmıyorum” %1,9 ve “Kesinlikle Katılmıyorum” %3,7 .
3	“Bizi ilgilendiren duyuruları zamanında öğrenebiliyorum” . “Katılıyorum” %61,1 , “Kesinlikle Katılıyorum” %25,9 , “Kararsızım” %11,1 , “Katılmıyorum” %7,9 ve “Kesinlikle Katılmıyorum” %0 .
4	“Öğrencimle ilgili konularda okuldan rehberlik hizmeti alabiliyorum . “Katılıyorum” %61,1 , “Kesinlikle Katılıyorum” %22,2 , “Kararsızım” %1,9 , “Katılmıyorum” %13 ve “Kesinlikle Katılmıyorum” %3,7 .

5	“Okula ilettiğim istek ve şikayetler dikkate alınıyor.” . “Katılıyorum” %46,3 “Kesinlikle Katılıyorum” %14,8 , “Kararsızım” %22,2, “Katılmıyorum” %9,3 ve “Kesinlikle Katılmıyorum” %5,6 .
6	“Öğretmenler yeniliğe açık derslerin işlenişinde çeşitli yöntemler kullanmaktadır.” “Kesinlikle Katılıyorum” %18,5 , “Katılıyorum” %50 , “Kararsızım” %20,4, “Katılmıyorum” %9,3 ve “Kesinlikle Katılmıyorum” %3,7 .
7	“Okulda yabancı kişilere karşı güvenlik önlemi alınmaktadır.” “Kesinlikle Katılıyorum” %20,4 , “Katılıyorum” %40,7 , “Kararsızım” %22,2, “Katılmıyorum” %13 ve “Kesinlikle Katılmıyorum” %5,6 .
8	“Okulda bizi ilgilendiren kararlarda görüşlerimiz dikkate alınır.” “Kesinlikle Katılıyorum” %14,8 , “Katılıyorum” %44,4 , “Kararsızım” %25,9, “Katılmıyorum” %9,3 ve “Kesinlikle Katılmıyorum” %5,6 .
9	“E-Okul VBS sitemini ve okulun web sitesini takip ediyorum .” “Kesinlikle Katılıyorum” %27,8 , “Katılıyorum” %50 , “Kararsızım” %3,7, “Katılmıyorum” %13 ve “Kesinlikle Katılmıyorum” %7,4 .
10	“Çocuğumun okulunu sevdiğini ve öğretmenleriyle iyi anlaştığını düşünüyorum .” “Kesinlikle Katılıyorum” %38,9 , “Katılıyorum” %33,3 , “Kararsızım” %20,4, “Katılmıyorum” %5,6 ve “Kesinlikle Katılmıyorum” %3,7 .
11	“Okul teknik araç ve gereç yönünden yeterlidir.” “Kesinlikle Katılıyorum” %13 , “Katılıyorum” %38,9 , “Kararsızım” %31,5, “Katılmıyorum” %14,8 ve “Kesinlikle Katılmıyorum” %5,6 .
12	“Okulun binası ve fiziki diğer mekanlar yeterlidir.” “Kesinlikle Katılıyorum” %11,1 , “Katılıyorum” %40,7, “Kararsızım” %25,9, “Katılmıyorum” %18,5 ve “Kesinlikle Katılmıyorum” %3,7 .
13	“Okulumuzda yeterli miktarda kültürel ve sanatsal faaliyet düzenlenmektedir.” “Kesinlikle Katılıyorum” %9,3 , “Katılıyorum” %40,7, “Kararsızım” %31,5, “Katılmıyorum” %11,6 ve “Kesinlikle Katılmıyorum” %7,4 .
14	“Okul kantinindeki yiyecekler sağlıklı ve güvenlidir.” “Kesinlikle Katılıyorum” %5,6 , “Katılıyorum” %31,5, “Kararsızım” %38,9 , “Katılmıyorum” %16,7 ve “Kesinlikle Katılmıyorum” %11,1 .

Tablo 9- Öğretmen paydaş anketi

ÖĞRETMEN PAYDAŞ ANKETİ	
(46 öğretmenimizin 37' sine uygulanan anket sonuçları aşağıda yer almaktadır.)	
1	%81,1 'i , okulumuzda alınan kararların çalışanların katılımıyla alındığını , %2,7 'si alınmadığını , %16,2 'si ise kararsız olduğunu belirtmiştir.
2	%78,4 'ü , kurumumuzdaki tüm duyuruların çalışanlara zamanında iletilmediğini , %2,7 'si iletilmediğini %18,9 'u ise kararsız olduğunu belirtmiştir.
3	%48,6 'sı , kurumumuzdaki tüm duyuruların çalışanlara zamanında iletilmediğini , %24,3 'ü iletilmediğini %27,1 'i ise kararsız olduğunu belirtmiştir.
4	%86,6 'sı , kendisinin okulun değerli bir üyesi olduğunu , %5,4 'ü olmadığını , %8,1 'i ise kararsız olduğunu belirtmiştir.
5	%64,9 'u , okulumuzun öğretmenine kendisini geliştirme imkanı tanıdığını , %13,5 'ü tanımadığını , %21,6 'sı ise kararsız olduğunu belirtmiştir.
6	%51,3 'ü , okulumuzun teknik araç ve gereç yönünden yeterli donanıma sahip olduğunu , %27 'si olmadığını , %21,7 'sı ise kararsız olduğunu belirtmiştir.
7	%83,8 'i , okulumuzun teknik araç ve gereç yönünden yeterli donanıma sahip olduğunu , %10,8 'i olmadığını , %5,4 'ü ise kararsız olduğunu belirtmiştir.
8	%59,4 'ü , okulumuzda öğretmenlerimiz arasında ayırım yapılmadığını , %16,2 'si yapıldığını , %24,4 'ü ise kararsız olduğunu belirtmiştir.
9	%83,8 'i , okulumuzda yerelde ve toplum üzerinde olumlu etki bırakacak çalışmaların yapıldığını , %5,4 'ü yapılmadığını , %10,8 'i ise kararsız olduğunu belirtmiştir.
10	%70,2 'si , yöneticilerimizin , yaratıcı ve yenilikçi düşüncelerin üretilmesini teşvik ettiğini , %2,7 'si etmediğini , %27,1 'i ise kararsız olduğunu belirtmiştir.
11	%89,2 'si , yöneticilerimizin ; okul vizyonunu ,stratejilerini, iyileştirmeye açık alanlarını vs ... çalışanlarla paylaştığını , %10,8 'i ise kararsız olduğunu belirtmiştir.
12	%64,8 'si , okulumuzda sadece öğretmenlerin kullanımına tahsis edilen yerlerin yeterli olduğunu , %13,5 'si olmadığını , %21,7 'si ise kararsız olduğunu belirtmiştir.
13	%94,6 'sı , okulumuzda sadece öğretmenlerin kullanımına tahsis edilen yerlerin yeterli olduğunu , %2,7 'si olmadığını , %5,4 'ü ise kararsız olduğunu belirtmiştir.

Tablo 10. Öğrenci paydaş anketi

ÖĞRENCİ PAYDAŞ ANKETİ

(327 öğrencimizden Tesadüfi Örneklem Yöntemine göre seçilmiş 59 öğrenci katılmıştır. 9.sınıf -%6,8 , 10.sınıf -%28,8 , 11.sınıf -%27,1 , 12.sınıf -%40,7 , %74,6 kız , %27,1 erkek)

1	"İhtiyaç duyduğumda öğretmenlerimle görüşebiliyorum" . "Katılıyorum" %61 , "Kesinlikle Katılıyorum" %42,4 , "Katılmıyorum" %8,5 ve "Kesinlikle Katılmıyorum" %0 .
2	"İhtiyaç duyduğum konularda idarecilerle görüşebiliyorum" . "Katılıyorum" %68,5 , "Kesinlikle Katılıyorum" %35,6 , "Katılmıyorum" %1,7 ve "Kesinlikle Katılmıyorum" %1,7 .
3	"Okul rehberlik servisinden yeterli düzeyde yararlanabiliyorum." . "Katılıyorum" %61, "Kesinlikle Katılıyorum" %27,1 , "Katılmıyorum" %6,8 ve "Kesinlikle Katılmıyorum" %6,8 .
4	"Okula ilettiğimiz öneri ve şikayetlerimiz dikkate alınır." "Katılıyorum" %61,1 , "Kesinlikle Katılıyorum" %22,2 , "Kararsızım" %1,9 , "Katılmıyorum" %13 ve "Kesinlikle Katılmıyorum" %3,7 .
5	"Okulda kendimi güvende hissediyorum." . "Katılıyorum" %61 , "Kesinlikle Katılıyorum" %22 , "Katılmıyorum" %15,3 ve "Kesinlikle Katılmıyorum" %1,7 .
6	"Okulda alınan kararlarda bizlerin de önerileri alınır "Kesinlikle Katılıyorum" %49,2 , "Katılıyorum" %10,2 , "Katılmıyorum" %33,9 ve "Kesinlikle Katılmıyorum" %8,5 .
7	"Öğretmenlerimiz yeniliğe açık olarak derslerin işlenişinde çeşitli yöntemler kullanır ." "Kesinlikle Katılıyorum" %33,9 , "Katılıyorum" %50,8 , "Katılmıyorum" %13,6 ve "Kesinlikle Katılmıyorum" %3,4 .
8	"Derslerde konuya göre uygun araç gereçler kullanılmaktadır." "Kesinlikle Katılıyorum" %33,9 , "Katılıyorum" %54,2 , "Katılmıyorum" %10,2 ve "Kesinlikle Katılmıyorum" %1,7 .
9	"Teneffüslerde ihtiyaçlarımı giderebiliyorum ." "Kesinlikle Katılıyorum" %30,5 , "Katılıyorum" %47, "Katılmıyorum" %16,9 ve "Kesinlikle Katılmıyorum" %5,1 .
10	"Okulumuz temiz ve bakımlıdır ." "Kesinlikle Katılıyorum" %15,3 , "Katılıyorum" %37,3 , "Katılmıyorum" %39 ve "Kesinlikle Katılmıyorum" %13,6 .
11	"Okulun binası ve fiziki diğer mekanlar yeterlidir." "Kesinlikle Katılıyorum" %18,6 , "Katılıyorum" %54,2 , "Katılmıyorum" %16,9 ve "Kesinlikle Katılmıyorum" %11,9 .
12	"Okul kantinindeki yiyecekler sağlıklı ve güvenlidir." "Kesinlikle Katılıyorum" %11,9 , "Katılıyorum" %47,9 , "Katılmıyorum" %30,5 ve "Kesinlikle Katılmıyorum" %13,6 .
13	"Okulumuzda yeterli miktarda kültürel ve sanatsal faaliyet düzenlenmektedir." "Kesinlikle Katılıyorum" %20,3 , "Katılıyorum" %47,5 , "Katılmıyorum" %20,3 ve "Kesinlikle Katılmıyorum" %11,9 .

Tablo 11. Paydaş Sınıflandırma Matrisi

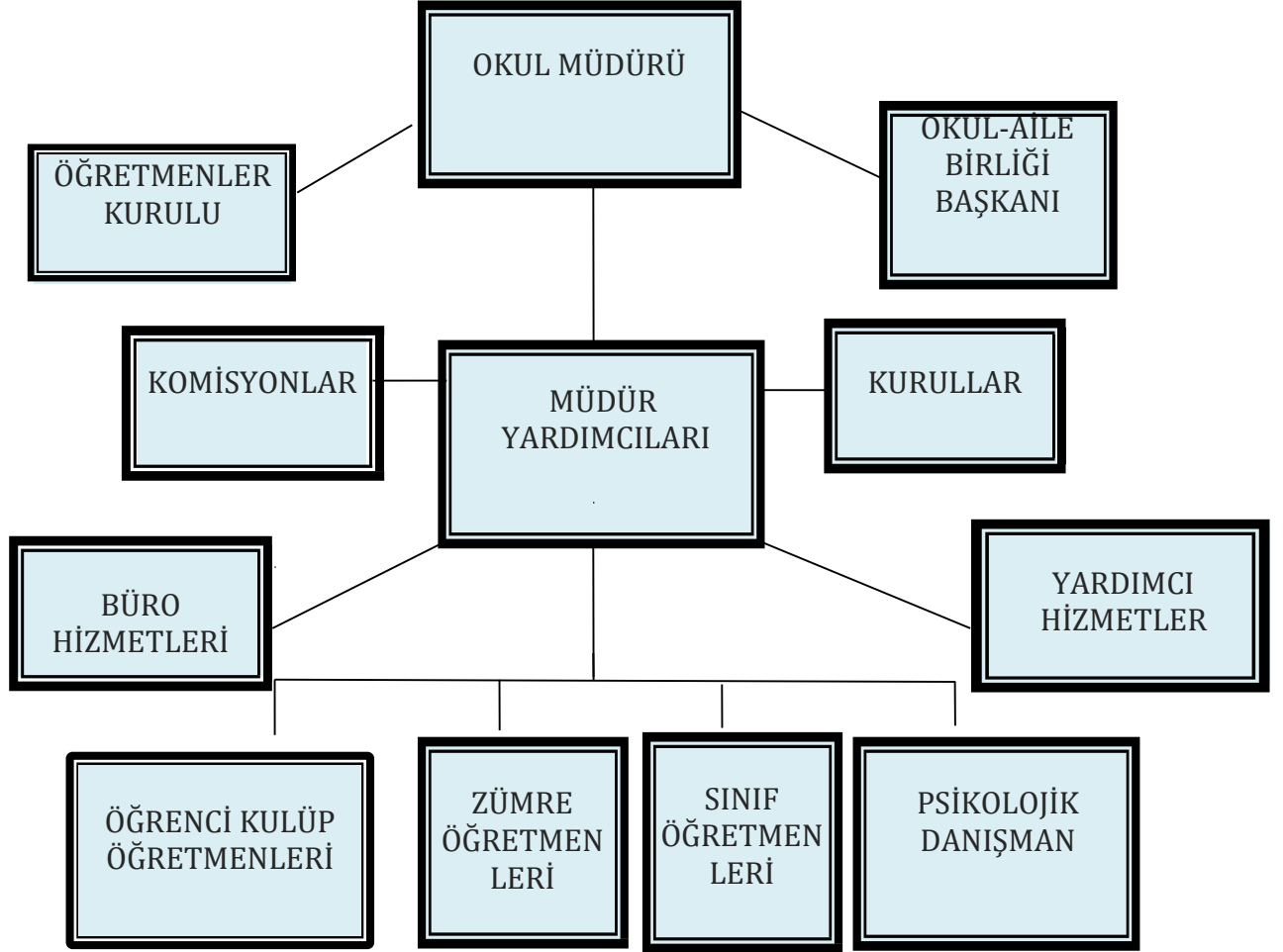
PAYDAŞ LİSTESİ		
İç-Dış		
Paydaş Adı	Neden Paydaş	İç-Dış
01) Bakanlık	Eğitim, mevzuat ile yönlendirme	Dış
02) Yatırım ve Tesisler Dairesi	Bina ve Proje	Dış
03) Özel Öğretim. Kur. Gen. Md.	Her türlü idari işlemler	Dış
04) Hizmet içi Eğitim Dairesi	Öğretmenlerin eğitilmesi	Dış
05) YEGİTEK.	Merkezi Sınav ve kayıtlar	Dış
06) Samsun İl Milli Eğitim Müdürlüğü	İdari konularda işbirliği ve destek	Dış
07) Canik İlçe Milli Eğitim Müdürlüğü	İdari konularda işbirliği ve destek	Dış
08) Kurucu	Yetki ve organizasyon	İç
9) Okul Yöneticileri	Yetki ve organizasyon	İç
10) Ders Öğretmenleri	Eğitim ve öğretimin niteliği	İç
11) Rehber Öğretmen	Öğrenciye rehberlik	İç
12) Memur	Mali ve aynı yönetim desteği	İç
13) Hizmetli	Yardımcı hizmetler	İç
14) Öğrenciler	Hizmetten yararlanan	İç
15) Okul-Aile Birliği	Destek ve girdi sağlayan	İç
16) Mezunlarımız	Okulun vizyon yansıması	Dış
17) Velilerimiz	Kaynak sağlayan	Dış
18) Öğrenci Servisleri	Öğrencilerin getirilip götürülmesi	Dış
19) Kantin İşletmecisi	Beslenme ihtiyacını giderilmesi	İç
20) Samsun Valilik	İdari işlemler	Dış
21) Canik Belediye Başkanlığı	Çevre hizmetlerine destek	Dış
22) Canik Emniyet teşkilatı	Okul çevresinin güvenliğinin sağlanması	Dış
23) İlköğretim Okulları	Öğrenci kaynağı	Dış
24) Üniversiteler	Amaçlara yönelik ortaklık yaptığımız için	Dış
25) Ulusal ve yerel basın	Olumlu yönlendirme	Dış

Tablo.12 : Paydaş Önceliklendirme Matrisi

İÇ PAYDAŞLARIN ÖNCELİKLENDİRİLMESİ		
Paydaş Adı	Neden Paydaş	Önceliği
Okul yöneticileri	Yetki ve organizasyon	3
Ders Öğretmenleri	Eğitim ve öğretimin niteliği	2
Rehber öğretmen	Öğrenciye Rehberlik	4
Memur	Mali ve aynı yönetim desteği	7
Hizmetli	Temizlik, hizmete hazır bulundurma	8
Öğrenciler	Hizmetten yararlanan	1
Okul-Aile Birliği	Destek ve girdi sağlayan	6
Velilerimiz	Destek sağlayan	5
Kantin işletmecisi	Beslenme ihtiyacının karşılanması	9
DIŞ PAYDAŞLARIN ÖNCELİKLENDİRİLMESİ		
Paydaş Adı	Neden Paydaş	Önceliği
Mezunlarımız	Okulun vizyon yansıması	9
Valilik	Fakir öğrencilere yardım	6
Belediye Başkanlığı	Çevre hizmetlerine destek	11
İlke Aydın Bursu	Eğitime maddi yardımda bulunma	12
Kitap ve Test Yayıncıları	Öğrencilerin öğrenmesine destek	15
İlköğretim Okulları	Kaynak	1
Hizmet içi Eğitim Dairesi	Öğretmenlerin eğitilmesi	14
Üniversiteler	Amaçlara yönelik ortaklık yaptığımız	16
Ulusal ve yerel basın	Olumlu veya olumsuz yönlendirme	20
Canik Emniyet Teşkilatı	Okul güvenliğinin sağlanması	8
Bakanlık	Eğitimi mevzuat ile yönlendirme	2
Yatırım ve Tesisler Dairesi	Bina ve Tesis Onayı	10
İlçe Milli Eğitim Müdürlüğü	İdari konularda işbirliği ve destek	3
İl Milli Eğitim Müdürlüğü	İdari konularda işbirliği ve destek	4
Eğitim Teknolojileri Genel Müdürlüğü	Merkezi Sınavlar ve kayıtlar	18
Öğrenci Taşıma Servisleri	Öğrencilerin getirilip götürülmesi	5

2.7.Okul/Kurum İi Analiz

2.7.1. Teşkilat yapısı



Tablo.13 : Sınıf kademelerine göre öğrenci sayıları

ÖĞRENCİ SAYILARI			
Sınıfı	Kız	Erkek	Toplam
9.Sınıf	92	91	183
10.Sınıf	31	19	50
11.Sınıf	20	7	27
12.Sınıf	40	27	67
TOPLAM	183	144	327

Tablo.14 Alanlara göre öğrenci sayıları

ALANLARA GÖRE ÖĞRENCİ SAYILARI							
Muhasebe ve finansman				Çocuk gelişimi ve eğitimi			
Sınıf	Kız	Erkek	Toplam	Sınıf	Kız	Erkek	Toplam
9M	11	13	24	9C	19	2	21
9N	5	13	18	9E	15	11	26
10M	5	9	14	10C	17	3	20
11M	7	4	14	11C	13	3	16
12M	2	15	17	12C	18	4	22
TOPLAM	30	54	84	12D	14	3	17
				TOPLAM	96	26	122
Halkla ilişkiler ve org. Hiz				Yiyecek içecek hizmetleri			
Sınıf	Kız	Erkek	Toplam	Sınıf	Kız	Erkek	Toplam
9G	7	17	24	9İ	8	11	19
9H	15	3	18	9J	5	10	15
10H	9	7	16	9Y	7	11	18
12H	4	2	6	TOPLAM	20	32	52
TOPLAM	35	29	64				

Tablo.15 Yabancı uyruklu ve kaynaştırma öğrenci sayısı

YABANCI UYUKLU ÖĞRENCİ SAYISI				KAYNAŞTIRMA ÖĞRENCİ SAYISI			
SINIFI	Kız	Erkek	Toplam	SINIFI	Kız	Erkek	Toplam
9E	0	4	4	9J	1	1	2
9G	0	2	2	9N	0	4	4
9İ	0	1	1	9Y	1	2	3
9M	0	4	4	10C	2	0	2
9N	0	1	1	10M	2	5	7
10M	1	2	3	11M	2	0	2
12M	0	1	1	12C	2	0	2
TOPLAM	1	15	16	TOPLAM	10	12	22

Tablo 16. Öğrenci devamsızlık

2023- 2024 EĞİTİM ÖĞRETİM YILI OKUL GENELİNDEVAMSIZLIK			
DEVAMSIZLIK TÜRÜ	GÜN	ÖĞRENCİ SAYISI	
		1.DÖNEM	2.DÖNEM
ÖZSÜRSÜZ DEVAMSIZLIK	0-10 gün arası	187	260
	10-20 gün arası	20	44
	20-30 gün arası	9	2
ÖZÜRLÜ DEVAMSIZLIK	0-10 gün arası	268	278
	10-20 gün arası	46	46
	20-30 gün arası	6	6

Tablo 17. Devamsızlıktan başarısız öğrenci sayısı

2023-2024 EĞİTİM-ÖĞRETİM YILI	
Devamsızlıktan başarısız öğrenci sayısı	154

Tablo 18. Akademik Başarı

AKADEMİK BAŞARI	
2023-2024 EĞİTİM-ÖĞRETİM YILI	
2. DÖNEMİ	
PUAN ARALIĞI	ÖĞRENCİ SAYISI
80-100	24
70-80	20
60-70	29
50-60	31
40-50	34
30-40	20
10-30	24
0-10	40

Tablo 19. Öğrenme Ortamı Verileri

ÖĞRENME ORTAMI VERİLERİ			
Okul Kat Sayısı	5	Kütüphane	1
Derslik Sayısı	17	Fen Laboratuvarı	-
Derslik Alanları (m2)	42	Bilgisayar Laboratuvarı	1
Kullanılan Derslik Sayısı	17	İş Atölyesi	1
Şube Sayısı	16	Beceri Atölyesi	-
Çok Amaçlı Salon	1	Pansiyon	-
Çok Amaçlı Saha	1		

Tablo 20. Sportif başarılar

SPORTİF BAŞARILAR		
2024	Bedensel Engelli Masa Tenisi Genç Kız ve Genç Erkekler	Genç erkeklerde Türkiye 2. liği
2024	Bedensel Engelli Masa Tenisi Genç Kız ve Genç Erkekler	Genç kızlarda Türkiye 2. liği

2.7.2. İnsan Kaynakları

Tablo 21. Personel sayısı

Unvan*	Erkek	Kadın	Toplam
Okul Müdürü ve Müdür Yardımcısı	2	1	3
Ana Sınıf Öğretmeni	-	3	3
Branş Öğretmeni	11	13	24
Meslek Öğretmeni	4	14	18
Rehber Öğretmen	1	-	1
Yardımcı Personel	4	0	4
Güvenlik Personeli	-	-	-
TOPLAM ÇALIŞAN SAYISI	22	31	53

Tablo 22. Mevcut Hizmetli/ Memur sayısı

	Görevi	Erkek	Kadın	Eğitim Durumu	Hizmet Yılı	Toplam
1	Memur	-	1	Ortaöğretim	6	1
2	Hizmetli	4	0	Ortaöğretim	20 üzeri	4

Tablo 23. İdari personel hizmet süreleri

Hizmet Süreleri	2024 Yılı itibarıyla	
	Kişi Sayısı	%
1-4Yıl	-	0
5-6Yıl	-	0
7-10Yıl	-	0
10.....Uzeri	3	100

Tablo24.Okul/Kurumda Oluşan Yönetici Sirkülasyonu Oranı

	Yıl İçerisinde Okul/Kurumdan Ayrılan Yönetici Sayısı			Yıl İçerisinde Okul/Kurumda Göreve Başlayan Yönetici Sayısı		
	2021	2022	2023	2021	2022	2023
TOPLAM	-	1	1	1	-	-

Tablo 25. Öğretmenlerin hizmet süreleri (yıl itibarıyla)

Hizmet Süreleri	Kadın	Erkek	Toplam
1-3 yıl	1	-	1
4-6 Yıl	-	-	-
7-10 Yıl	3	4	8
11-15 Yıl	1	11	12
16-20 Yıl	3	4	7
20 ve üzeri	19	12	21

Tablo26.Kurumda Gerçekleşen Öğretmen Sirkülasyonunun Oranı

	Yıl İçerisinde Kurumdan Ayrılan Öğretmen Sayısı			Yıl İçerisinde Kurumda Göreve Başlayan Öğretmen Sayısı		
	2021	2022	2023	2021	2022	2023
TOPLAM	1	-	-	2	1	1

Tablo27.Okul/kurum Rehberlik Hizmetleri

Mevcut Kapasite				Mevcut Kapasite Kullanımı ve Performans					
Psikolojik Danışman Norm	Görev Yapan Psikolojik Danışman Sayısı	İhtiyaç Duyulan Psikolojik Danışman Sayısı	Görüşme Odası Sayısı	Danışmanlık Hizmeti Alan			Rehberlik Hizmetleri İle İlgili Düzenlenen Eğitim/Paylaşım Toplantısı vb. Faaliyet Sayısı		
				Öğrenci Sayısı	Öğretmen Sayısı	Veli Sayısı	Öğretmenlere Yönelik	Öğrencilere Yönelik	Velilere Yönelik
2	1	1	1	2	1	2	5	7	6

2.7.3. Teknolojik Düzey

Tablo28.TeknolojikAraç-GereçDurumu

Akıllı Tahta Sayısı	32	TV Sayısı	2
Masaüstü Bilgisayar Sayısı	71	Yazıcı Sayısı	12
Taşınabilir Bilgisayar Sayısı	2	Fotokopi Makinası Sayısı	5
Projeksiyon Sayısı	1	İnternet Bağlantı Hızı	50 Mb/s

Tablo29. Fiziki Mekân Durumu

Fiziki Mekân	Var	Yok	Adedi	İhtiyaç	Açıklama
Öğretmen Çalışma Odası	X		1	-	
Ekipman Odası	X		1	-	
Kütüphane	X		1	-	
Rehberlik Servisi	X		1	-	
Resim Odası	X		1	-	
Müzik Odası	X		1	-	
Çok Amaçlı Salon	X		1	-	
Spor Salonu	X		1	-	

2.7.4. Mali Kaynaklar

Tablo30. Kaynak Tablosu

Kaynaklar	2024	2025	2026	2027	2028
Genel Bütçe	-	-	-	-	-
Okul Aile Birliği	-	-	-	-	-
Özel İdare	-	-	-	-	-
Kira Gelirleri	35000	50000	60000	65000	70000
Döner Sermaye	-	-	-	-	-
Dış Kaynak/Projeler	-	-	-	-	-
Diğer	-	-	-	-	-
TOPLAM	35000	50000	60000	65000	70000

Tablo31. Harcama Kalemler

Harcama Kalemi	Çeşitleri
Personel	-
Onarım	25000
Sosyal-sportif faaliyetler	-
Temizlik	25000
İletişim	10000
Kırtasiye	12000

Tablo 32.Gelir-GiderTablosu

YILLAR	2021		2022		2023		
HARCAMAKALEMLERİ	GELİR	GİDER	GELİR	GİDER		GELİR	GİDER
Temizlik		5000		6000			25000
Küçük Onarım		21000		25000			32000
Bilgisayar Harcamaları							
Büro Makinaları Harcamaları							
Telefon		5000		7000			10000
Sosyal Faaliyetler							
Kırtasiye		6000		8000			12000
GENEL							

2.7.5. İstatistik Veriler

Tablo 33.Kişi başına düşen öğretmen sayısı

Toplam öğrenci sayısı	Öğretmen başına düşen öğrenci sayısı
327	7

Tablo 34.Öğretmen bilgi listesi

ADI SOYADI	GÖREVİ	KADRO DURUMU	BRANŞI
CENGİZ ÇETİNKAYA	Müdür	KADROLU	Matematik
NEZİR DALGIÇ	Müdür Yardımcısı	KADROLU	Tarih
SEMRA İNAN	Müdür Yardımcısı	KADROLU	Sağlık / Sağlık Hizmetleri
ELİF GÜNGÖRSÜN	Atölye Şefi	GÖREVLENDİRME	Çocuk Gelişimi ve Eğitimi
NURCAN AYDEMİR	Atölye Şefi	GÖREVLENDİRME	Muhasebe ve Finansman
GÖKHAN GÜNAY	Bilişim Reh. Öğrt.	GÖREVLENDİRME	Bilişim Teknolojileri
ABDULLAH KUZU	Öğretmen	KADROLU	Türk Dili ve Edebiyatı
AYTEN TAŞ	Öğretmen	KADROLU	İngilizce
AZİZE AY	Öğretmen	GÖREVLENDİRME	Çocuk Gelişimi ve Eğitimi
CANER YILMAZ	Öğretmen	KADROLU	Yiyecek İçecek Hizmetleri
DENİZ ÇEBİ	Öğretmen	KADROLU	Matematik
DİLEK ÇINAR	Öğretmen	KADROLU	Çocuk Gelişimi ve Eğitimi
DUDU YAZICI	Öğretmen	GÖREVLENDİRME	Halkla İlişkiler ve Organizasyon Hizmetleri / Halkla
EBRU AYSUN İMAN	Öğretmen	KADROLU	Halkla İlişkiler ve Organizasyon Hizmetleri / Halkla
ELİF ÖZSOY	Öğretmen	KADROLU	Çocuk Gelişimi ve Eğitimi
ELİF YAVUZ	Öğretmen	KADROLU	Çocuk Gelişimi ve Eğitimi
EMİNE AYCEBİN	Öğretmen	KADROLU	Din Kültürü ve Ahlâk Bilgisi
EMRAH ÇEKÜÇ	Öğretmen	KADROLU	Pazarlama ve Perakende
ESMA ŞEN ALTUNOK	Öğretmen	KADROLU	Okul Öncesi
ESMAHAN AKSOY	Öğretmen	KADROLU	Muhasebe ve Finansman
ESRA ÇALIŞ	Öğretmen	KADROLU	Okul Öncesi
FAHRİ BULUT	Öğretmen	KADROLU	Türk Dili ve Edebiyatı
FİKRET AKÇA	Öğretmen	KADROLU	İngilizce
GÖKHAN ÜNAL	Öğretmen	KADROLU	Halkla İlişkiler ve Organizasyon Hizmetleri / Halkla
GÜLİZ AKALTUN	Öğretmen	KADROLU	Felsefe
GÜLSÜM SANDIKCI	Öğretmen	KADROLU	Biyoloji
HAVANUR ŞAHİN	Öğretmen	KADROLU	Halkla İlişkiler ve Organizasyon Hizmetleri / Halkla
İLKNUR SÖZKESEN	Öğretmen	KADROLU	Tarih
KÜBRA BATCI	Öğretmen	KADROLU	Din Kültürü ve Ahlâk Bilgisi
LÜTFİYE SALTIK	Öğretmen	KADROLU	Tarih
NAZİF YÜKSEL	Öğretmen	KADROLU	Görsel Sanatlar
NİLAY KILIÇ	Öğretmen	GÖREVLENDİRME	Muhasebe ve Finansman
OSMAN GÜMÜŞAY	Öğretmen	KADROLU	Rehberlik
PINAR YAVUZ	Öğretmen	KADROLU	İngilizce
RIZA TEKİN	Öğretmen	KADROLU	Muhasebe ve Finansman
SAİME SOYLU AYDIN	Öğretmen	KADROLU	Muhasebe ve Finansman
SALİH KOÇ	Öğretmen	KADROLU	Muhasebe ve Finansman
SEMA KUŞCU	Öğretmen	KADROLU	Türk Dili ve Edebiyatı
SERKAN SAĞLAM	Öğretmen	KADROLU	Coğrafya
SERKANT DEMİR	Öğretmen	KADROLU	Beden Eğitimi
SİBEL DEMET ATALI	Öğretmen	KADROLU	Okul Öncesi
SİMGE UYSAL	Öğretmen	KADROLU	Çocuk Gelişimi ve Eğitimi
SİNEM DEMİRHAN	Öğretmen	KADROLU	Matematik
SONGÜL ERATA YAŞAR	Öğretmen	KADROLU	Müzik
ŞULE BAYKAL	Öğretmen	KADROLU	Fizik
TÜLAY VAR	Öğretmen	KADROLU	Çocuk Gelişimi ve Eğitimi
UĞUR ÇATLSAKAL	Öğretmen	KADROLU	Türk Dili ve Edebiyatı
ÜZEYİR ATLI	Öğretmen	KADROLU	Matematik
YAŞAR US	Öğretmen	KADROLU	Kimya / Kimya Teknolojisi

2.8. Çevre Analizi (PESTLE)

Tablo 35. Çevre Analizi (PESTLE)

Politik Faktörler	Temel Eğilimler	İlişki
Hükümet politikaları AB uyum süreci MEB programları	<p>Kurumda kamu yönetimi reform çabaları, toplam kalite yönetimi, strateji yönetimi, performans değerlendirmesi gibi yeni yönetim ve değerlendirme araçlarının uygulanması ve takibi,</p> <p>Stratejik planlama kavramının devletin özel ve resmi kurumlarıyla birlikte, kurumun genel işleyişi içinde yer alması, planın uygulanması,</p> <p>Kurumdaki tüm paydaşlarla projelerin gerçekleştirilmesi,</p> <p>Yapılandırmacı anlayışa uygun eğitim öğretim ortamlarının düzenlenmesi.</p>	<p>Kaynakların etkili ve verimli kullanımını sağlar.</p> <p>Paydaşların memnuniyetini artırır.</p> <p>Eğitimde fırsat eşitliğini sağlar.</p> <p>Bireylerde uluslararası farkındalık gelişir.</p> <p>Öğrenmenin bireylerin geçmiş yaşantılarında öğrendiklerinin üzerine inşa edilmesini sağlar.</p> <p>Okul, yaşama hazırlık yerine yaşamın kendisi olarak tanımlanır.</p> <p>Gerçek yaşamda karşılaşılan problemlerin çözülmesi temel amaç olmalıdır.</p>
Ekonomik Faktörler	Temel Eğilimler	İlişki
Ülkede ekonomik durum	<p>Hükümet politikalarıyla ülke ekonomisindeki önceliklerin değişmesi sonucunda okulun önceliklerinin de değişmesi,</p> <p>Ekonomik anlamdaki kaygılardan dolayı öğrencilerin, velilerin ve çalışanların memnuniyeti için dengeli para politikalarının gündeme alınması,</p> <p>Personeldeki nitelik ve becerilerdeki artışın kurumun kalitesindeki artışı sağlaması,</p>	<p>Eğitimde kalite ve niteliği etkiler.</p> <p>Motivasyonu etkiler. Eğitime olan ilgiyi etkiler.</p> <p>Yararlanıcı memnuniyeti artar.</p>
Sosyo-Kültürel Faktörler	Temel Eğilimler	İlişki
Tüketici eğilimlerinin değişmesi Çalışma ve boş zaman eğilimleri	<p>Bilginin, refaha ve mutluluğa ulaşmada ana itici güç olarak belirmesi; vatandaşın daha nitelikli eğitime yönelmesi,</p> <p>Bilinçli velilerin çocuklarının değişik ihtiyaçlarına, doğal yeteneklerine ve ilgi alanlarına odaklanmasını sağlaması,</p>	<p>Öğrenme-öğretme ortamlarının kalitesi artar.</p> <p>Sportif, kültürel ve sanatsal faaliyetler artar.</p> <p>Nitelikli insan gücü artar.</p>

2.9. GZFT Analizi

Okulumuzun temel istatistiklerinde verilen okul künyesi, çalışan bilgileri, bina bilgileri, teknolojik kaynak bilgileri ve gelir gider bilgileri ile paydaş anketleri sonucunda ortaya çıkan sorun ve gelişime açık alanlar iç ve dış faktör olarak değerlendirilerek GZFT tablosunda belirtilmiştir. Dolayısıyla olguyu belirten istatistikler ile algıyı ölçen anketlerden çıkan sonuçlar tek bir analizde birleştirilmiştir.

Kurumun güçlü ve zayıf yönleri donanım, malzeme, çalışan, iş yapma becerisi, kurumsal iletişim gibi çok çeşitli alanlarda kendisinden kaynaklı olan güçlülükleri ve zayıflıkları ifade etmektedir ve ayrımda temel olarak okul müdürü/müdürlüğü kapsamından bakılarak iç faktör ve dış faktör ayrımı yapılmıştır.

2.9.1. Güçlü ve Zayıf Yönler

Tablo 36. Güçlü yönler

GÜÇLÜ YÖNLER	
Öğrenciler	*Öğrencilerimizin mesleki eğitim alma isteği *Sportif ve kültürel etkinliklere katılım oranı *TÜBİTAK, yerel ve ulusal projelere katılım oranı *Devamsızlık oranları
Çalışanlar	*Kurum kültürü *Ekip ruhu *Proje tabanlı etkinlikler *Yöneticilerin yeterlilik düzeyi *Yönetici-öğretmen-öğrenci ve veli iletişimi *İş birlikçi faaliyetler
Veliler	*Ailelerin çocuklarını okutma yönündeki istekliliği *Okulla kurulan iyi iletişim
Donanım	*Akıllı tahta, Bilgisayar laboratuvarı, Güçlü internet ağı *Sınıf başına düşen öğrenci sayılarının gelişmiş ülke seviyesinde olması
Bütçe	*Kantin gelirleri *Okul aile birliği *Hayırsever destekleri
Yönetim Süreçleri	*Eşitlik *Liyakat *Anlayış
İletişim Süreçleri	*Telefon *okul web sayfası * sms
Bina ve Yerleşke	Derslik başına düşen öğrenci sayısı 20,öğretmen başına öğrenci sayısı 8'dir. Öğrenciler sportif ve sosyal etkinliklere yarışmacı olarak katılmaya isteklidir.Okul bahçesi sportif alanlar için yeterlidir. Ancak kapalı spor salonu ihtiyacı bulunmaktadır.

Tablo 37. Zayıf yönler

ZAYIF YÖNLER	
Öğrenciler	*Teknolojinin olumsuz etkileri *Çevre faktörleri *Bir üst eğitime yönelmede isteksizlik *Yabancı dil yeterliliği
Veliler	*Sosyoekonomik yapılarının zayıf olması *Kötü ve zararlı alışkanlıklara eğilimli olmaları *Parçalanmış aile yapılarının fazla olması
Bina ve Yerleşke	*Kapalı spor salonu ihtiyacı
Donanım	-
Bütçe	*Gelen ödeneklerin yetersiz olması
Çalışanlar	-
Yönetim Süreçleri	*Ödüllendirme sistemi *İnsan kaynakları yönetim politikalarının yeterliliği *İzleme ve değerlendirme yeterliliği
İletişim Süreçleri	-

2.9.2. Fırsatlar ve Tehditler

Tablo 38. Fırsatlar

FIRSATLAR	
Politik	Okulumuzun bina ve donatım sorununun bulunmaması Okul öncesi eğitime verilen önem Eğitim alanında bilinçli atılımlar
Ekonomik	Eğitime ayrılan kaynak Hayırseverler Mezunlar
Sosyolojik	Köklü bir üniversitenin varlığı İlin tarihi dokusunun zenginliği Manevi ve kültürel zenginlik
Teknolojik	Öğrencilerin ve öğretmenlerin teknolojik gelişmelere olan ilgisi
Mevzuat-Yasal	Eğitimde fırsat eşitliği
Ekolojik	Geri dönüşüme verilen önemin artması Çevre bilincindeki artış

Tablo 39. Tehditler

TEHDİTLER	
Politik	Eğitim sisteminde sürekli yenilenen programlar Sınav sistemindeki değişiklikler Yönetici atamada liyakat unsurunun önemsenmemesi
Ekonomik	Teknolojinin hızlı gelişmesiyle birlikte yeni üretilen cihaz ve makinelerin maliyeti
Sosyolojik	Olumsuz çevre koşullarının okula etkisi Medya araçlarının olumsuz etkileri İlin nitelikli göç vermesine karşılık niteliksiz göç alması Yabancı uyruklu göç alımının fazla olması
Teknolojik	Teknolojinin olumlu yönlerinin öğrencilerimiz tarafından yeterli etkinlikte kullanılmaması
Mevzuat-Yasal	Mevzuatlarda sürekli değişiklik yapılması
Ekolojik	Bireylerin çevreye duyarsız davranışlarının öğrencileri etkileme riski

Gelişim ve sorun alanları analizi ile GZFT analizi sonucunda ortaya çıkan sonuçların planın geleceğe yönelim bölümü ile ilişkilendirilmesi ve buradan hareketle hedef, gösterge ve eylemlerin belirlenmesi sağlanmaktadır.

Gelişim ve sorun alanları ayrımında eğitim ve öğretim faaliyetlerine ilişkin üç temel tema olan Eğitime Erişim, Eğitimde Kalite ve kurumsal Kapasite kullanılmıştır. Eğitime erişim, öğrencinin eğitim faaliyetine erişmesi ve tamamlamasına ilişkin süreçleri; Eğitimde kalite, öğrencinin akademik başarısı, sosyal ve bilişsel gelişimi ve istihdamı da dâhil olmak üzere eğitim ve öğretim sürecinin hayata hazırlama evresini; Kurumsal kapasite ise kurumsal yapı, kurum kültürü, donanım, bina gibi eğitim ve öğretim sürecine destek mahiyetinde olan kapasiteyi belirtmektedir.

Okulumuzda öğretmen, öğrenci ve veliye gelişim ve sorun alanları anketi uygulanmıştır. 54 veli,59 öğrenci ve 37 öğretmene uygulanan anketin sonuçları aşağıdadır. Bu sonuçlara göre başarılı yönlerimizi ve eksiklik bulunan yönlerimizi görerek faaliyetlerimizi olumsuzlukları ortadan kaldıracak şekilde planlıyoruz.

Tablo 40. Öğrenci görüşleri

ÖĞRENCİ GÖRÜŞÜ	
OLUMLU(BAŞARILI)YÖNLERİMİZ	OLUMSUZ(BAŞARISIZ) YÖNLERİMİZ
Çalışma alanlarımız yeterli	Kantin fiyatları yüksek
Okula dışardan yemek sokulmaması	Dersin huzurunu bozan öğrencilerin olması
Okulumuzun yeterli bir kütüphaneye ve kitap sayısına sahip olması ve okuma alanlarının bulunması	Teneffüslerin kısa olması
Okulun temiz olması	Tuvaletlerimizin sigara kokması
Rehberlik servisinin öğrencilerle yeterli şekilde ilgilenmesi	
Sınıfların büyük ve rahat olması	Ders saatimiz biraz fazla
Öğrencilerin görüşlerinin alınması	
Disiplinli	Okul bölge olarak iyi bir yerde değil
Güvenlik iyi	Telefonları toplamaları
Okul büyük ve rahat	
Öğretmenlerin ders anlatımının öğrenciler tarafından beğenilmesi	Kılık kıyafet çok disiplinli
Bölümler yeterli	
Müdürümüz, müdür yardımcıları, temizlik görevlileri, güvenlik görevlisi	Okul bahçesinde oturacak yerlerin az olması
Öğrenci sorunlarıyla öncelikli olarak ilgilenilmesi	
Öğrencilerin başarılı olması için kurslar yapılması	
Kendi bölümümüzle ilgili laboratuvarların olması	
Konferans salonunun olması ve konferans salonunda çeşitli seminerlerin yapılması	
Aktivite (masa tenisi,futbol voleybol turnuvaları)	
Bölüm derslerimizin uygulamalı işlenmesi	
Okulda öğretmenlerimle ve müdür yardımcıları ile istediğim zaman görüşebiliyorum	
Okulda kendimi güvende hissediyorum	
Kantindeki yiyecekler sağlıklıdır	
Sınıftaki öğrenci sayısı az	
Okulda yeterince araç gereç bulunur	
Öğretmenlerin deneyimli olması	
Okulumuzda akıllı tahta bulunması	

Tablo 41. Öğretmen görüşleri

ÖĞRETMEN GÖRÜŞÜ	
OLUMLU(BAŞARILI)YÖNLERİMİZ	OLUMSUZ(BAŞARISIZ) YÖNLERİMİZ
Teknolojik imkanların yeterli olması	Öğrencilerin alt yapılarının eksik olması
Okulun fiziki yapısının yeterli olması	Okulun çevresinin bozuk olması
Kurum kültürünün oluşması	Öğrenci profili düşük
Öğrenci -öğretmen -veli ilişkilerin iyi olması	Ailelerin okula olan ilgisi zayıf
Bilgisayar laboratuvarı ve atölyelerinin yeterliliği	Okul giriş puanlarının düşük olması
Genç dinamik bir kadronun olması	Disiplin konusunda birlikte hareket edilmemesi
Okulun temizliği çok iyi	Günlük ders saatlerinin fazla olması
Yeterli araç ve gerece sahip olması	Öğrencilerin hedeflerinin düşük olması
Proje üretme konusunda başarılı	Okulun dezavantajlı olması sebebi ile devamsızlığın çok olması
Öğrenciyi ödüllendirme	Isınma sorunu
Sosyoekonomik durumu düşük öğrencilere destek	Teknik donanım eksikliği malzeme

Tablo 42. Veli görüşleri

VELİ GÖRÜŞÜ	
OLUMLU(BAŞARILI)YÖNLERİMİZ	OLUMSUZ(BAŞARISIZ) YÖNLERİMİZ
Öğretmenlerin ilgi ve alakası gayet güzel, disiplinli, cana yakın, güler yüzlü öğretmenlerin olması,	Tuvaletlerde sigara içilmesi
Öğretmenler başarılı	Kantinin pahalı olması
Okulumuz her zaman temiz ve bakımlıdır.	Çıkış saatleri geç
Veli görüşleri dikkate alınıyor	Okul eşyasına zarar veren öğrencilerin olması
Rehberlik hizmeti çok iyi	Akran zorbalığının olması
Okul temiz ve donanımı yeterli	
Çocukların çalışabilecekleri uygulamalı öğrenebilecekleri alanların olması	
Okula giriş çıkışlar kontrol altında, güvenliği iyi	
İdareciler ilgili ve sorunları çözer	
Okul ve atölye içlerinin ferah olması	
Otopark sıkıntısı yok	
Proje faaliyetlerinin olması ve yurt dışı gezileri	
Konferans salonu var	
Bölümle ilgili laboratuvarlar var	
Öğrencime ulaşım sağlama başarılı	
İdare veli birlikteliği	
Disiplin düzeni, kıyafet düzeni	
Bölüm dersleri ve hocaları iyi	
İhtiyaç halinde öğretmenlerle görüşebiliyorum	

Eđitime Eriřim		Eđitimde Kalite	Kurumsal Kapasite
Okullařma Oranı		Akademik Bařarı	Kurumsal İletiřim
Okula Devam/ Devamsızlık		Sosyal, Kùltùrel ve Fiziksel Geliřim	Kurumsal Yönetim
Okula Uyum, Oryantasyon		Sınıf Tekrarı	Bina ve Yerleřke
Özel Eđitime İhtiyaç Duyan Bireyler		İstihdam Edilebilirlik ve Yönlendirme	Donanım
Yabancı Öđrenciler		Öđretim Yöntemleri	Temizlik, Hijyen
Hayat boyu Öđrenme		Ders araç gereçleri	İř Güvenliđi, Okul Güvenliđi
			Tařıma ve servis

Geliřim ve sorun alanlarına iliřkin GZFT analizinden yola çıkılarak saptamalar yapılırken yukarıdaki tabloda yer alan ayırmda belirtilen temel sorun alanlarına dikkat edilmesi gerekmektedir.

Geliřim ve Sorun Alanlarımız

1.TEMA: EĐİTİM VE ÖĐRETİME ERİŐİM	
1	Öđrencilerin okula eriřim, devam ve okulu tamamlama oranları .
2	Zorunlu eđitimde devamsızlık
3	Öđrencilerde eđitim-öđretime katılım .
4	Kurum içi ve kurum dıőı faaliyetlere katılım.
5	Üniversitelerle iř birliđi

2.TEMA: EĞİTİM VE ÖĞRETİMDE KALİTE

1	Okulun fiziksel mekanları
2	Üstün yetenekli öğrencilere yönelik eğitim ve öğretim hizmetleri
3	Eğitsel, mesleki ve kişisel rehberlik hizmetleri
4	Okul sağlığı ve hijyen
5	Okuma kültürü
6	Okul güvenliği
7	Sportif ve kültürel faaliyetler
8	Akademik başarı
9	Mesleki eğitim sonunda alanı ile ilgili iş istihdamı

3.TEMA: KURUMSAL KAPASİTE

1	Çalışanların ödüllendirilmesi
2	Çalışanların motive edilmesi
3	İdareci ve öğretmenlerin mesleki yeterliliklerinin geliştirilmesi
4	Okul sağlığı ve güvenliği
5	Projelerin sürdürülebilirliği
6	Sürdürülebilir tasarruf tedbirleri

2.10. Tespit ve İhtiyaçların Belirlenmesi

Tablo 43. Tespit ve ihtiyaçların belirlenmesi

Durum Analizi Aşamaları	Tespitler	İhtiyaçlar
Paydaş Analizi	Ailelerin okula olan ilgisi zayıf.	Aileler ile ilişkileri güçlendirecek bir ekosistemin kurulması
Paydaş Analizi	Okul bahçesindeki oturma yerleri yeterli değil.	Okul bahçesindeki oturma yerleri artırılması.
Okul İçi Analiz		Öğrencilerin devamsızlık oranlarını azaltılmasına yönelik çalışmalar yapılması.
Teknolojik Düzey Analiz	Öğretmenler odası bilgisayarları yeterli değildir.	Özellikleri yüksek bilgisayarlar sağlamak.
Üst Politika	*	Stratejik Plan Hazırlama, Stratejik Yönetim Süreci ile ilgili diğer iş ve işlemler Belgeleri Analizi* Stratejik Plan hedef ve göstergelerinin üst politika belgelerindeki ilke ve prensiplere uygun hazırlanması

3. GELECEĞE BAKIŞ

Okul Müdürlüğümüzün Misyon, vizyon, temel ilke ve değerlerinin oluşturulması kapsamında öğretmenlerimiz, öğrencilerimiz, velilerimiz, çalışanlarımız ve diğer paydaşlarımızdan alınan görüşler, sonucunda stratejik plan hazırlama ekibi tarafından oluşturulan Misyon, Vizyon, Temel Değerler; Okulumuz üst kuruluna sunulmuş ve üst kurul tarafından onaylanmıştır.

3.1. Misyon

Milli Eğitimin genel amaçlarına ve temel ilkelerine uygun olarak,

1. Bütün öğrencilere ortaöğretim seviyesinde asgari ortak bir genel kültür vermek suretiyle onlara kişi ve toplum sorunlarını tanımak, çözüm yolları aramak ve yurdun iktisadi sosyal ve kültürel kalkınmasına katkıda bulunmak bilincini ve gücünü kazandırmak,
2. Öğrencileri, çeşitli programla ilgi, istidat ve kabiliyetleri ölçüsünde ve doğrultusunda hem mesleğe hem de yükseköğretime, hayata ve iş alanlarına hazırlamaktır.

3.2. Vizyon

Bilim ve teknolojinin farkında, değişime ve gelişime açık, öğrenmeyi temel ihtiyaç kabul eden, değerlerini yaşayan ve yaşatan, hoşgörü sahibi, sosyal ve kültürel faaliyetlere katılımcı, kendini sorgulayan, etkili ve nitelikli, çağdaş, demokrasi kültürünü içselleştirmiş gençleri topluma kazandırmaktır.

3.3. Temel Değerler

- Ahlaki ve Milli Değerlere Bağlı Olma
- Başarının takım çalışmasıyla yakalanacağına inanırız.
- Ortak akli kullanarak kararlar alırız.
- Saygı-Hoşgörü.
- Rakip olarak kendimizi görürüz.
- Değişime ve sürekli gelişime önem veririz.
- Eğitimde kaliteyi ön planda tutarız.
- Okulumuzda iletişim kanalları herkese açıktır.

- Hizmet verdiklerimizin istek ve beklentileri bizim için önemli ve önceliklidir.
- Çevreyi korur ve geliştiririz.
- Herkes için eğitim anlayışıyla okulu çevreye açarız.
- Problemler çözülmek için vardır, anlayışını benimseriz.
- Öğrenciler bizim varlık nedenimizdir.
- Her anlamda, öğrencilerimize iyi bir model olmaya çalışırız

4. AMAÇ , HEDEF VE PERFORMANS GÖSTERGESİ İLE STRATEJİLERİN BELİRLENMESİ

4.1. Amaçlar

Tablo 44. Amaçlar

AMAÇ 1 (A1) :Öğrencilerin eğitim ve öğretime etkin katılımlarıyla süreci tamamlamalarını sağlamak
AMAÇ 2 (A2) : Öğrencilerin ilgi, yetenek ve akademik becerileri doğrultusunda üst öğretime hazırlanması, yaratıcı, yenilikçi, girişimci, üretken, kalkınmaya destek veren, bireyler olarak yetiştirilmesi sağlanacaktır.
AMAÇ 3 (A3) Okulların kurumsal kapasite ve yeterlilikleri verimli ve sürdürülebilir bir şekilde geliştirilecektir.

4.2. Hedefler

Tablo 45. Hedefler

Hedef 1.1 (H1.1) Öğrencilerin okula erişim, devam ve okulu tamamlama oranları artırılabilecektir.
Hedef 1.2 (H1.2) : Öğrencilerin okula devam ve okulu tamamlama oranları artırmak amacıyla öğrenme kayıpları önleyici çalışmalar yapılacaktır.
Hedef 2.1 (H2.1) : Öğrencilerin eğitim aldıkları spor branşında beceri ve yetkinlikleri geliştirilecektir.
Hedef 2.2 (H2.2) : Öğrencilerin derslerdeki akademik başarıları artırılabilecektir.
Hedef 2.3 (H2.3) :Öğrencilerin ilgi, yetenek ve akademik becerileri doğrultusunda bir üst öğrenime hazır hale gelmeleri sağlanacaktır.
Hedef 2.4 (H2.4) : Öğrencilerin mesleki beceri ve yetkinlikleri geliştirilecektir.

Hedef 3.1 (H3.1): Okulun fiziki mekânları ihtiyaç ve hedefleri doğrultusunda iyileştirilmesi sağlanacaktır.

Hedef 3.2 (H3.2): Okul yöneticilerinin ve öğretmenlerin mesleki gelişimleri ve motivasyonları güçlendirilecektir.

Hedef 3.3 (H3.3): Eğitim ve öğretimin sağlıklı ve güvenli bir ortamda gerçekleştirilmesi için okul sağlığı ve güvenliği geliştirilecektir.

Hedef 3.4 (H3.4): İklim değişikliğinin olumsuz etkilerini azaltmak ve çevresel sürdürülebilirliği sağlamak için tasarruf tedbirleri kapsamında enerji verimliliği artırılabacaktır.

4.3. Performans göstergeleri ve stratejiler

Tablo 46. Hedef 1.1

TEMA	Eğitim ve Öğretime Erişim					
Okul/Kurum Türü:	ORTAÖĞRETİM					
AMAÇ-1	A1. Öğrencilerin eğitim ve öğretime etkin katılımlarıyla süreci tamamlamalarını sağlamak					
HEDEF-1.1.	H1.1. Öğrencilerin okula erişim, devam ve okulu tamamlama oranları artırılabacaktır.					
Performans Göstergeleri	Plan Dönemi Başlangıç Değeri	2024	2025	2026	2027	2028
PG1.1.1. Bir eğitim ve öğretim yılında devamsızlık süresi 20 günden fazla olan öğrenci oranı (%)	7	6	6	5	6	5
PG1.1.2. Bir eğitim ve öğretim yılında sınıf tekrar eden öğrenci oranı (%)	32	27	25	18	17	15
PG1.1.3. Bir eğitim ve öğretim yılında örgün eğitimden ayrılan öğrenci oranı (%)	15	14	14	13	13	12
PG1.1.4. Okula kayıt olanların mezun olma oranı (%)	22	20	20	18	16	15
Stratejiler	S1. Öğrencilerin devamsızlık nedenleri belirlenecek, öğrenci ve veli iş birliğiyle bu nedenleri ortadan kaldırmaya yönelik çalışmalar yürütülecektir. S4. Sınıf tekrarı nedenleri araştırılarak buna yönelik önleyici tedbirler geliştirilecektir. S6. Öğrencilerin örgün eğitimden ayrılma nedenleri araştırılıp okul kaynaklı nedenlerin ortadan kaldırılmasına yönelik tedbirler alınacaktır.					

Tablo 47. Hedef 1.2

TEMA	Eğitim ve Öğretime Erişim					
Okul/Kurum Türü:	ORTAÖĞRETİM					
AMAÇ-1	A1. Öğrencilerin eğitim ve öğretime etkin katılımlarıyla süreci tamamlamalarını sağlamak					
HEDEF-1.2.	Öğrencilerin ders dışı etkinliklere katılım oranları artırılabacaktır.					
Performans Göstergeleri	Plan Dönemi Başlangıç Değeri	2024	2025	2026	2027	2028
PG1.2.1. Bir eğitim ve öğretim yılında bilimsel, sosyal, kültürel, sanatsal ve sportif alanlarda kurum içi ve kurum dışı faaliyete katılan öğrenci oranı (%)	22	22	25	26	30	30
PG1.2.2. Bir eğitim ve öğretim yılında sosyal sorumluluk ve toplum hizmeti çalışmaları faaliyetine katılan öğrenci oranı (%)	5	6	6	7	8	10
PG1.2.3. Bir eğitim ve öğretim yılında yerel, ulusal ve uluslararası proje, yarışma vb. etkinliklere katılan öğrenci oranı (%)	10	11	13	13	15	16
Bir eğitim öğretim döneminde hazırlanan ulusal veya uluslararası proje sayısı	2	4	6	7	7	7
PG2.2.5. Sanat alanında ulusal ve uluslararası düzenlenen en az bir etkinliğe katılan öğrenci oranı PG2.2.6. Okul öğrencilerinin katılımıyla düzenlenen etkinlik sayısı (GÜZEL SANATLAR)						
Stratejiler	<p>S1. Her bir öğrencinin bir kulüp faaliyetinde aktif olarak yer alması sağlanarak kulüp faaliyetlerinin etkinliği artırılabacaktır.</p> <p>S2. Öğrencilerin seviyelerine uygun olarak toplumsal sorunların çözümüne katkı sağlamak amacıyla afet ve acil durum, çevre, eğitim, spor, kültür ve turizm, sağlık ve sosyal hizmetler alanlarında toplum hizmeti faaliyetlerine katılımları artırılabacaktır.</p> <p>S3. Öğrencilerin yerel, ulusal ve uluslararası proje ve yarışmalara katılmaları teşvik edilecektir.</p> <p>S4. Okulda oluşturulacak öğrenci kulüpleri aracılığıyla yerel düzeyde etkinliklerin düzenlenmesi sağlanacaktır.</p> <p>S5. Üniversitelerle iş birliği yaparak öğrencilerimizin yükseköğretimi tanımlarını ve üniversitelerde yürütülen bilimsel, sosyal, kültürel, sanatsal ve sportif alanlardaki faaliyetlere katılmaları sağlanacaktır.</p>					

Tablo 48 Hedef 2.1

TEMA	Eğitim ve Öğretimde Kalite					
Okul/Kurum Türü:	ORTAÖĞRETİM					
AMAÇ-2	Öğrencilerin ilgi, yetenek ve akademik becerileri doğrultusunda üst öğretime hazırlanması, yaratıcı, yenilikçi, girişimci, üretken, kalkınmaya destek veren, bireyler olarak yetiştirilmesi sağlanacaktır.					
HEDEF-2.1.	Öğrencilerin eğitim aldıkları spor branşında beceri ve yetkinlikleri geliştirilecektir.					
Performans Göstergeleri	Plan Dönemi Başlangıç Değeri	2024	2025	2026	2027	2028
PG2.2.2. Kulüp lisansı olan öğrenci sayısı	10	12	15	17	17	20
PG2.2.3. Kurulan okul takım sayısı	6	10	11	13	14	15
PG2.2.4. Okullar arası müsabakalara katılan öğrenci sayısı	62	70	75	80	90	95
PG2.2.5. Okullar arası müsabakalarda katılım sağlanan branş sayısı	4	6	8	8	10	12
PG2.2.7. Millî sporcu sayısı	-	-	-	-	-	-
Stratejiler	<p>S1. Öğrencilerimizin spor alanı uygulamalı derslere etkin katılımlarını teşvik edici çalışmalar (turnuvalar, yarışmalar, uygulamaların çeşitlendirilmesi, görsel etkinlikler v.b.) planlanacaktır.</p> <p>S2. Alan derslerinde öğrencilerin psikomotor, bilişsel ve duyuşsal becerilerinin geliştirilmesi sağlanacaktır.</p> <p>S3. Öğrencilerin bir spor kulübüyle ilişkilendirilmesine yönelik çalışmalar yapılacaktır.</p> <p>S4. Öğrencilerin branşlarına yönelik okul takımları kurulması ve öğrencilerin katılımının sağlanması için gerekli çalışmalar yapılacaktır.</p> <p>S5. Yerel, ulusal ve uluslararası düzeyde düzenlenen spor müsabakalarına katılım sağlanacaktır.</p> <p>S7. Öğrencilerin eğitim aldıkları alanda beceri ve niteliklerini artırmaya yönelik alan çalışmaları yapılacaktır.</p>					

Tablo 49. Hedef 2.2

TEMA	Eğitim ve Öğretimde Kalite					
Okul/Kurum Türü:	ORTAÖĞRETİM					
AMAÇ-2	Öğrencilerin ilgi, yetenek ve akademik becerileri doğrultusunda üst öğretime hazırlanması, yaratıcı, yenilikçi, girişimci, üretken, kalkınmaya destek veren, bireyler olarak yetiştirilmesi sağlanacaktır.					
HEDEF-2.2	Öğrencilerin derslerdeki akademik başarısı artırılacaktır.					
Performans Göstergeleri	Plan Dönemi Başlangıç Değeri	2024	2025	2026	2027	2028
PG2.1.1. Matematik dersi yıl sonu başarı puanı	44	45	45	47	48	50
PG2.1.2. Türkçe dersi yıl sonu başarı puanı	70	75	75	76	78	78
PG2.1.3. Sosyal bilimler alan dersleri yıl sonu başarı puanı	75	75	75	80	80	80
PG2.1.4. Fen bilimleri alan dersleri yıl sonu başarı puanı	32	40	40	43	45	50
PG2.1.6. Öğrenci başına okunan kitap ortalaması	2	3	3	4	4	5
Stratejiler	<p>S1. Öğrencilerin kazanım eksiklikleri tespit edilerek destekleme ve yetiştirme kurslarıyla akademik yeterliklerinin artırılması sağlanacaktır.</p> <p>S2. Bakanlığın hazırladığı dijital platformlar aracılığıyla öğrencilerin tamamlayıcı ve destekleyici eğitim almaları sağlanacaktır.</p> <p>S3. Okulda düzenlenen münazara, panel vb. etkinlikler vasıtasıyla öğrencilerin dili kullanma ve kendilerini ifade etme becerileri geliştirilecektir.</p> <p>S4. Öğrencilerin kitap okumasını teşvik etmek için etkinlikler düzenlenecektir.</p> <p>S5. Okul içinde makale, kompozisyon yazma, resim yapma vb. yarışmalar düzenlenecek ve öğrencilerin ödüllendirilmesi sağlanacaktır.</p> <p>S6. Derslerde proje tabanlı yöntem kullanılarak öğrencilerin analiz, sentez ve değerlendirme becerilerinin geliştirilmesi sağlanacaktır.</p> <p>S7. Her bir öğrencinin hazır bulunuşluk seviyesine uygun en az bir proje ve etkinliğe katılması sağlanacaktır.</p>					

Tablo 50. Hedef 2.3

TEMA	Eđitim ve Öğretimde Kalite					
Okul/Kurum Türü:	ORTAÖĞRETİM					
AMAÇ-2	Öğrencilerin ilgi, yetenek ve akademik becerileri doğrultusunda üst öğretime hazırlanması, yaratıcı, yenilikçi, girişimci, üretken, kalkınmaya destek veren, bireyler olarak yetiştirilmesi sağlanacaktır.					
HEDEF-2.3	Öğrencilerin ilgi, yetenek ve akademik becerileri doğrultusunda bir üst öğrenime hazır hale gelmeleri sağlanacaktır.					
Performans Göstergeleri	Plan Dönemi Başlangıç Deđeri	2024	2025	2026	2027	2028
Bir üst öğrenime yerleşen öğrenci oranı(%) (12.sınıf)	7	4	9	11	11	13
Tercih danışmanlığı faaliyetinden yararlanan öğrenci sayısı	20	15	25	30	35	40
Kariyer gelişimine yönelik yapılan faaliyet sayısı	4	5	5	6	6	8
Kariyer tanıtımı faaliyetlerinden yararlanan öğrenci sayısı	130	150	165	170	175	180
Stratejiler	<p>Öğrencileri ilgi, yetenek ve ihtiyaçları doğrultusunda bir üst öğrenim programına hazırlayacak mesleki ve eğitsel rehberlik faaliyetleri düzenlenecektir.</p> <p>Üniversitelerle işbirliği yapılarak öğrencilerin yükseköğretimi tanımaları, üniversitelerin imkanlarından faydalanabilmeleri ve meslek farkındalıklarının artması sağlanacaktır.</p> <p>Alanlarında başarı sağlamış bireylerle kariyer günleri düzenlenerek öğrencilerin motivasyonlarının artması sağlanacaktır.</p>					

Tablo 51. Hedef 2.4

TEMA	Eđitim ve Öğretimde Kalite					
Okul/Kurum Türü:	ORTAÖĞRETİM (ÇPL, MTAL)					
AMAÇ-2	Öğrencilerin ilgi, yetenek ve akademik becerileri doğrultusunda üst öğretime hazırlanması, yaratıcı, yenilikçi, girişimci, üretken, kalkınmaya destek veren, bireyler olarak yetiştirilmesi sağlanacaktır.					
HEDEF-2.4	Öğrencilerin mesleki beceri ve yetkinlikleri geliştirilecektir.					
Performans Göstergeleri	Plan Dönemi Başlangıç Deđeri	2024	2025	2026	2027	2028
PG Beceri eğitimi alan öğrencilerden işletmenin öğrenci becerileri ile ilgili memnuniyet oranı	75	80	85	90	90	90
PG Öğrencilerin beceri eğitimi aldıkları işletmeden memnuniyet oranı	80	85	90	95	95	95
PG Buluş, patent, marka ve faydalı model başvuru sayısı	-	1	2	1	2	2
Stratejiler	S2. Bakanlık tarafından hazırlanan eğitim-iş ahlakı ve öğrenci yeterlilikleri anketlerinin işletmeler ve öğrenciler tarafından doldurması sağlanacaktır. Anket sonuçları değerlendirilerek sonuçlara uygun stratejiler belirlenecektir. S5. Öğrencilerin alanlarında becerilerini geliştirmelerini, mesleki yeterliklerinin farkına varmalarını sağlamak amacıyla fikri mülkiyet alanında çalışmalar geliştirilecektir.					

Tablo 52. Hedef 3.1

TEMA	KURUMSAL KAPASİTE					
Okul/Kurum Türü:	ORTAÖĞRETİM					
AMAÇ-3	A3. Okulların kurumsal kapasite ve yeterlilikleri verimli ve sürdürülebilir bir şekilde geliştirilecektir.					
HEDEF-3.1	Okulun fiziki mekânları ihtiyaç ve hedefleri doğrultusunda iyileştirilmesi sağlanacaktır.					
Performans Göstergeleri	Plan Dönemi Başlangıç Deđeri	2024	2025	2026	2027	2028
PG3.1.1. İyileştirilen fiziki mekân (derslik, spor salonu, kütüphane, pansiyon vb.) sayısı	1	18	-	-	22	-
Öğrenci kurum memnuniyet oranı (%)	85	87	88	88	90	91
Bakım ve onarımı yapılan alan-tesisat sayısı/oranı	3	4	4	3	3	4
Stratejiler	S1. Okulun fiziki mekânlarının durum tespiti yapılacak ve iyileştirilme için önceliklendirilmiş bir plan doğrultusunda çalışmalar yapılacaktır. S2. Fiziki mekânların iyileştirilmesi için kamu idareleri, belediyeler ve işverenlerle iş birlikleri yapılacaktır. S3. Bilişim altyapısını güçlendirme çalışmaları yapılacaktır. S4. Temizlik ve hijyen memnuniyet düzeyi belirlemek için anketler uygulanarak yapılacak değerlendirmeler sonucunda gerekli tedbirler alınacaktır.					

Tablo 53. Hedef 3.2

TEMA	KURUMSAL KAPASİTE					
Okul/Kurum Türü:	ORTAÖĞRETİM					
AMAÇ-3	A3. Okulların kurumsal kapasite ve yeterlilikleri verimli ve sürdürülebilir bir şekilde geliştirilecektir.					
HEDEF-3.2	Okul yöneticilerinin ve öğretmenlerin mesleki gelişimleri ve motivasyonları güçlendirilecektir.					
Performans Göstergeleri	Plan Dönemi Başlangıç Değeri	2024	2025	2026	2027	2028
PG3.2.1. Hizmet içi eğitim alan yönetici oranı (%)	80	90	95	95	100	100
PG3.2.2 Hizmet içi eğitim alan öğretmen oranı (%)	75	80	85	90	90	90
PG3.2.3. Uzaktan hizmet içi eğitime katılan öğretmen oranı (%)	80	85	90	90	95	95
PG3.2.2. İş başı eğitim alan atölye ve laboratuvar öğretmeni oranı (%) (ÇPL,MTAL ALACAK)	70	70	75	75	80	80
PG3.2.5. İlgili federasyondan antrenörlük ve hakemlik eğitimi alan spor alanı öğretmeni oranı (%) (SPOR LİSESİ)						
Stratejiler	<p>S1. Okul yöneticilerinin ve öğretmenlerin mesleki gelişim ihtiyaçları tespit edilerek, bu ihtiyaçları gidermeye yönelik bir mesleki gelişim planı hazırlanacaktır.</p> <p>S2. Okul yöneticilerinin ve öğretmenlerin uzaktan hizmet içi eğitimlere katılmaları teşvik edilecektir.</p> <p>S3. Okul personelinin motivasyon, iş doyumu ve kurumsal bağlılık düzeylerini artıracak çalışmalar yapılacaktır.</p> <p>S2.Sektörle yapılan iş birlikleri kapsamında atölye ve laboratuvar öğretmenlerinin iş başı eğitim almaları sağlanacaktır. (çpl,mtal)</p> <p>Spor alanı öğretmenlerinin alanlarında mesleki gelişimlerini ve öğretmenlik yeterliklerini geliştirmek için yerel ve merkezi düzeyde eğitim almaları sağlanacaktır.</p>					

Tablo 54. Hedef 3.3

TEMA		KURUMSAL KAPASİTE					
Okul/Kurum Türü:		ORTAÖĞRETİM					
AMAÇ-3		A3. Okulların kurumsal kapasite ve yeterlilikleri verimli ve sürdürülebilir bir şekilde geliştirilecektir.					
HEDEF-3.3		Eğitim ve öğretimin sağlıklı ve güvenli bir ortamda gerçekleştirilmesi için okul sağlığı ve güvenliği geliştirilecektir					
Performans Göstergeleri		Plan Dönemi Başlangıç Değeri	2024	2025	2026	2027	2028
PG3.3.2. Bağımlılıkla mücadele ile ilgili konularda eğitim alan öğrenci, öğretmen ve veli oranı	Öğretmen	70	70	75	80	80	90
	Öğrenci	75	80	80	90	90	95
	Veli	55	60	60	65	65	70
PG3.3.3.Akran zorbalığı ve siber zorbalıkla ilgili konularda eğitim alan öğrenci ve öğretmen sayısı	Öğretmen	70	70	75	75	80	80
	Öğrenci	70	70	75	75	80	80
	Veli	50	55	55	60	60	65
PG3.3.4. Sağlıklı beslenme , hijyen ve bulaşıcı hastalıklar ile ilgili konularda verilen eğitim alan öğrenci, öğretmen ve veli oranı	Öğretmen	70	70	75	75	80	85
	Öğrenci	70	70	80	80	85	90
	Veli	58	60	65	70	70	75
PG3.3.7. Afete hazırlık eğitimlerine katılan öğrenci ve öğretmen sayısı	Öğretmen	80	85	85	90	95	95
	Öğrenci	85	85	90	90	95	95
	Veli	60	65	70	70	75	75
PG3.3.10. Afet ve acil durum tatbikat sayısı		1	2	2	2	2	2
Stratejiler	<p>S1. Öğrenci, öğretmen ve velilerde farkındalık oluşturmak için bağımlılıkla mücadele, akran zorbalığı, siber zorbalık, sağlıklı beslenme ve obezite, hijyen, bulaşıcı hastalıklar ve gıda güvenliği gibi konularda alan uzmanları ile iş birliğinde eğitimler düzenlenecektir.</p> <p>S5. Doğa, insan ve teknoloji kaynaklı (deprem, sel, heyelan, yangın, çığ ve salgın hastalıklar vd.) konularında alan uzmanları ile iş birliğinde öğretmen, öğrenci ve velilere farkındalık eğitimleri verilecektir.</p> <p>S6. Sivil savunma alanında öğrenci kulüp faaliyetleri kapsamında etkinlikler düzenlenecektir.</p> <p>S7. Okulun afet ve acil durum eylem planının güncel tutulması sağlanacaktır.</p> <p>S8. Afet ve acil durum tatbikatları düzenlenecektir.</p>						

Tablo 55. Hedef 3.4

TEMA	KURUMSAL KAPASİTE					
Okul/Kurum Türü:	ORTAÖĞRETİM					
AMAÇ-3	Okulun amaçlarına ulaşmasını sağlayacak kurumsal imkân ve yetkinlikler verimli ve sürdürülebilir bir şekilde geliştirilecektir.					
HEDEF-3.4	İklim değişikliğinin olumsuz etkilerini azaltmak ve çevresel sürdürülebilirliği sağlamak için tasarruf tedbirleri kapsamında enerji verimliliği artırılacaktır.					
Performans Göstergeleri	Plan Dönemi Başlangıç Değeri	2024	2025	2026	2027	2028
PG3.4.1. Elektrik tüketimi (kw)	58600	60000	58000	59000	61000	60000
PG3.4.2 Su tüketim miktarı (m3)	3708	3700	3750	3800	3700	3650
PG3.4.3. Doğalgaz/akaryakıt/kömür tüketim miktarı (m3/lt/kg)	21900	22000	22000	22500	22000	22000
Stratejiler	<p>S1. Okul elektrik, su ve yakıt tüketimi miktar ve tutar olarak izlenerek tüketimi artıran unsurlar araştırılacak ve verimliliği artıracak tedbirler alınacaktır.</p> <p>S2. Tasarruf tedbirleri kapsamında enerji verimliliği ile ilgili farkındalık çalışmaları yapılacaktır.</p> <p>S3. Enerji tasarrufunun sağlanması için atölye ve laboratuvarlarda tedbir alınmasına yönelik çalışmalar yapılacaktır.</p> <p>S4. Enerji tasarrufuna yönelik proje geliştirilecektir.</p> <p>S5. Yenilenebilir enerji kaynaklarından daha fazla yararlanmak için çalışmalar yapılacaktır.</p>					

4.5. Maliyetlendirme

Tablo 56. Maliyetlendirme

AMAÇ/HEDEF NO	2024	2025	2026	2027	2028	toplam maliyet
AMAÇ 1						
HEDEF 1.1						
HEDEF 1.2						
HEDEF 1.3	10000	15000	20000	25000	30000	80000
AMAÇ2						
HEDEF 1.1						
HEDEF 1.2						
HEDEF 1.3	300000	310000	320000	330000	340000	1600000
HEDEF 1.4						
AMAÇ 3	20000	25000	30000	35000	40000	150000
HEDEF 1.1						
HEDEF 1.2						
HEDEF 1.3						
HEDEF 1.4	10000	15000	20000	25000	30000	100000
TOPLAM	340000	365000	390000	415000	440000	1930000

5. İZLEME VE DEĞERLENDİRME

Okulumuz Stratejik Planı izleme ve değerlendirme çalışmalarında 5 yıllık Stratejik Planın izlenmesi ve 1 yıllık gelişim planının izlenmesi olarak ikili bir ayrıma gidilecektir.

Okulumuz bakanlık denetiminden yeni çıkmış ve bir önceki stratejik planın başarı ile uygulandığı değerlendirilmiştir.2024-2028 Stratejik planının izlenmesinde 6 aylık dönemlerde izleme yapılacak denetim birimleri, il ve ilçe millî eğitim müdürlüğü ve Bakanlık denetim ve kontrollerine hazır halde tutulacaktır.

Yıllık planın uygulanmasında yürütme ekipleri ve eylem sorumlularıyla aylık ilerleme toplantıları yapılacaktır. Toplantıda bir önceki ayda yapılanlar ve bir sonraki ayda yapılacaklar görüşülüp karara bağlanacaktır.

6. Tablo/Şekil/Grafikler/Ekler

Tablo1.Strateji Geliştirme Kurulu ve Stratejik Plan Ekibi	Tablo30. Harcama Kalemler
Tablo2.Temel Bilgiler Tablosu- Okul Künyesi	Tablo30. Kaynak Tablosu
Tablo3. Çalışan Bilgileri Tablosu	Tablo31. Harcama Kalemler
Tablo4. Okul Yerleşkesine İlişkin Bilgiler	Tablo 32.Gelir-GiderTablosu
Tablo5. Mevzuat analizi	Tablo 33.Kişi başına düşen öğretmen sayısı
Tablo 6: Üst Politika Belgeleri Analizi Tablosu	Tablo 34.Öğretmen bilgi listesi
Tablo7.FaaliyetAlanlar/Ürün ve Hizmetler Tablosu	Tablo 35. Çevre Analizi (PESTLE)
Tablo 8- Veli paydaş anketi	Tablo 36. Güçlü yönler
Tablo 9- Öğretmen paydaş anketi	Tablo 37. Zayıf yönler
Tablo 10. Öğrenci paydaş anketi	Tablo 38. Fırsatlar
Tablo 11.Paydaş Sınıflandırma Matrisi	Tablo 39. Tehditler
Tablo.12 : Paydaş Önceliklendirme Matrisi	Tablo 40. Öğrenci görüşleri
Tablo.13 : Sınıf kademelerine göre öğrenci sayıları	Tablo 41. Öğretmen görüşleri
Tablo.14 Alanlara göre öğrenci sayıları	Tablo 42. Öğrenci görüşleri
Tablo.15 Yabancı uyruklu ve kaynaştırma öğrenci sayısı	Tablo 43. Tespit ve ihtiyaçların belirlenmesi
Tablo 16. Öğrenci devamsızlık	Tablo 44. Amaçlar
Tablo 17. Devamsızlıktan başarısız öğrenci sayısı	Tablo 45. Hedefler
Tablo 18. Akademik Başarı	Tablo 46. Hedef 1.1
Tablo 19. Öğrenme Ortamı Verileri	Tablo 47. Hedef 1.2
Tablo 20. Personel sayısı	Tablo 48 Hedef 2.1
Tablo 21. Personel sayısı	Tablo 49. Hedef 2.2
Tablo 22. Mevcut Hizmetli/ Memur sayısı	Tablo 50. Hedef 2.3
Tablo 23. İdari personel hizmet süreleri	Tablo 51. Hedef 2.4
Tablo 24.Okul/Kurumda Oluşan Yönetici Sirkülasyonu Oranı	Tablo 52. Hedef 3.1
Tablo 25. Öğretmenlerin hizmet süreleri (yıl itibarıyla)	Tablo 53. Hedef 3.2
Tablo 26.Kurumda Gerçekleşen Öğretmen Sirkülasyonunun Oranı	Tablo 54. Hedef 3.3
Tablo 27.Okul/kurum Rehberlik Hizmetleri	Tablo 55. Hedef 3.4
Tablo 28.TeknolojikAraç-GereçDurumu	Tablo 56. Maliyetlendirme
Tablo 29. Fiziki Mekân Durumu	